



Кыргызская Республика,  
г. Бишкек, ул. Ибраимова, 24, оф. 710,  
тел.: +996 (312) 59-15-60 , +996 (775) 58-02-13  
E-mail: [info@expert.kg](mailto:info@expert.kg)  
[www.expert.kg](http://www.expert.kg)

# ОТЧЕТ

по результатам  
социологического исследование  
для интегрированного плана развития  
Иссык-Кульской зоны  
Кыргызской Республики

Бишкек  
2004 г.

## Содержание

|   |    |
|---|----|
| 1. Введение .....   | 2  |
| 2. Резюме исследования .....  | 3  |
| 3. Результаты исследования .....  | 7  |
| 3.1. Семейная структура респондентов.....   | 7  |
| 3.1.1. Структура семьи, проживающей в обследуемом домохозяйстве .....                 | 7  |
| 3.1.2. Члены семьи, проживающие вне домохозяйства.....                                | 11 |
| 3.2. Жилищные условия респондентов .....  | 13 |
| Распределение типов источника воды .....  | 16 |
| 3.3. Доходы и расходы.....  | 19 |
| 3.4.1. Растениеводство .....  | 27 |
| 3.4.2. Животноводство.....  | 29 |
| 3.5. Проблемы и нужды населения.....  | 31 |
| 3.6. Проблемы экологии и развития региона. ....                                       | 39 |
| 3.6.1. Проблемы экологии и развития региона .....                                     | 39 |
| 3.6.2. Предлагаемые пути развития региона .....                                       | 39 |
| 3.7. Субъекты влияния на развитие и способы влияния .....                             | 42 |
| 3.8. Социально-экономические изменения.....   | 43 |
| 3.8.1. Оценка уровня достатка жителей населенного пункта проживания респондентов..... | 43 |
| 3.8.2. Самооценка уровня достатка семьи .....   | 43 |
| 3.8.3. Сравнение респондентами сегодняшней жизни с периодом до независимости .....    | 44 |
| 3.9. Социально-экономические ожидания.....  | 45 |

## 1. Введение

Опрос проводился в период с 8 по 14 января 2003 г. в 18 населенных пунктах Иссык-Кульской области (3 города и 15 сел). Всего в опросе приняло участие 104 человек (по 5 чел. в каждом селе и по 10 чел. в гг. Каракол, Балыкчи, Чолпон-Ата). Домохозяйства определялись внешне визуально по принципу:  $\frac{1}{3}$  зажиточных и  $\frac{2}{3}$  бедных в каждом населенном пункте. Интервью подверглись 50% мужчин и 50% женщин.

Сбор информации производился в виде полуструктурированного, глубокого полуформализованного интервью в домохозяйствах респондентов.

Надо отметить, что данное исследование носит больше качественный характер, нежели количественный. Выборка 104 респондента в 18 населенных пунктах **не репрезентативна** всему населению региона. И попытка экстраполировать результаты исследования на все население региона будет некорректна с точки зрения методологии и методики проведения социологических исследований.

Базовый инструментарий исследования предоставлен группой консультантов Японского международного агентства по сотрудничеству (JICA) и адаптирован Консалтинговым агентством «Эксперт».

## 2. Резюме исследования

- Всего было обследовано 104 домохозяйства. Большинство домохозяйств возглавляется мужчинами. Как правило, главой домохозяйства признается самый старший член семьи мужского пола.
- Средний возраст главы домохозяйства – 47 лет. Средний размер домохозяйства – 4.01 человек, преобладает расширенный тип семьи, на одно домохозяйство в среднем приходится по 1.9 человек трудоспособного возраста.
- Не более трети глав домохозяйств имеют регулярный источник дохода в виде заработной платы. И лишь 14% из числа остальных домочадцев заняты на предприятиях, гарантирующих регулярные выплаты в виде зарплаты.
- Среднемесячная сумма указанных доходов составляет на одно домохозяйство 1992 сома.
- В основном, люди, попавших в поле опроса, до независимости либо были учащимися средних и высших учебных заведений, либо работали в государственных учреждениях. На сегодняшний день доля тех, кто работает в государственных учреждениях, составляет 13.6% от общего количества членов домохозяйств, указанных респондентами.
- Основным типом жилья, распространенным в Иссык-Кульской области являются частные дома. В основном, семьи проживают в домах, которые находятся в их личной собственности. Арендуют жилье или живут у родственников чаще молодые семьи, и, как правило, по достижению 40-летнего возраста большинство семей приобретает собственное жилье.
- Несмотря на то, что в основном в опросе приняли участие жители сельской местности, лишь половина опрошенных отметили, что их семья имеет земельный надел. Землей владеют домохозяйства, живущие в частном секторе. Самый высокий уровень землевладельцев среди респондентов был отмечен в Тюпском, Аксуйском и Джети-Огузском районах. Не владеют землей, в основном, жители городов и семьи, живущие в квартирах.
- Квартиры являются более благоустроенным типом жилья, нежели частные дома. Однако, часть квартир не имеет центрального отопления, водоснабжения и канализации, практически все обследованные квартиры не имеют туалета со смывом (по свидетельству респондентов). Самые неблагоустроенные квартиры, судя по ответам респондентов, в Тюпском районе, наиболее благоустроенные – в Иссык-Кульском районе (в Чолпон-Ате).
- Благоустройство частного дома во многом зависит от уровня достатка семьи. Некоторые домохозяйства (в основном, в Иссык-Кульском районе) имеют систему прямой подачи воды, используют электрическую энергию для приготовления пищи, и телефонизированы. Как правило, глава домохозяйства, проживающего в таком доме, имеет уровень дохода более 2000 сомов в месяц. Однако значительная часть жителей частного сектора вынуждены пользоваться общей водопроводной колонкой, отапливаться дровами и использовать печь одновременно в целях приготовления пищи и т.д.
- В тех семьях, которые вынуждены использовать для нужд домохозяйства приносную воду, как правило, ответственность за водообеспечение ложится на детей или на женщин, и в очень редких случаях - на мужчин.
- Практически не налажена система вывоза мусора. Лучше всего дело обстоит в городах, хуже в сельских населенных пунктах, где ответственность за утилизацию мусора ложится на самих жителей.

- Автомобилем владеют в основном семьи, в которых главой домохозяйства является мужчина. Женщина - жительница Иссык-Кульской области за рулем – явление очень редкое. Помимо легкового автомобиля единичные семьи отмечали в качестве имеющегося в их домохозяйстве транспортного средства велосипед, лошадь или грузовой автомобиль.
- Для большей части домохозяйств единственным средством связи является телефон. В целом в Иссык-Кульской области можно отметить достаточно низкий уровень развития сектора информационно-коммуникационных технологий, и низкого уровня доступа к их услугам.
- Основные проблемы, вызывающие наибольшее беспокойство респондентов:
  - проблемы в сфере здравоохранения – (отмечено 56,7% респондентов)
  - общие проблемы экономики – 55,8%
  - проблемы социальной сферы – 41,3%
  - проблемы с питьевой водой – 33,7%
  - проблемы, связанные с образованием детей – 24,0%
  - экологические проблемы – 20,2%
  - проблемы транспортных коммуникаций (плохое состояние дорог, отсутствие общественного транспорта) – 11,5%
- В качестве причин недовольства сферой здравоохранения назывались: отдаленность больниц или их отсутствие, нехватка или отсутствие квалифицированного медицинского персонала, отсутствие или устарелость медицинского оборудования, дороговизна медикаментов, плачевное состояние больниц, нуждающихся в капитальном ремонте.
- Основная проблема социальной сферы - несовершенство системы государственного социального обеспечения (низкие пенсии, пособия и льготы малообеспеченным слоям населения).
- Проблемы питьевой воды актуальны в основном для опрошенных жителей Тюпского (в частности села Сары-Булак), Аксуйского (Кереге-Таш, Челпек), Иссык-Кульского (Тамчи) районов. В частности, проблемы с питьевой водой в этих селах сводились к отсутствию в домохозяйствах собственных источников водоснабжения, к тому, что за водой приходится далеко ходить или использовать открытый источник.
- Проблемы с образованием детей сводятся к тому, что приходится тратить много денег на образование детей (в том числе различного рода сборы на ремонт школы, на заработную плату технического персонала, плата за аренду учебников, и многие другие мелкие сборы). Общая сумма, которую приходится тратить на обучение детей, колеблется от 1500 до 3000 сомов.
- Подавляющее большинство опрошенных считают, что практической помощи от различных организаций в развитии сел, где они проживают, нет. Наиболее часто называемые организации, оказывающие помощь: ПРООН, КСФК, Хельветас, местные ассоциации водопользователей и кредитные союзы.
- Большая часть опрошенных признает ухудшение экологической ситуации в Иссык-Кульской области, причем факторы, влияющие на экологию, различны и зависят от районов проживания респондентов. Так, жители Джети-Огузского района считают, что на ухудшение экологии влияет деятельность компании «Кумтор», респонденты Иссык-Кульского района отмечают негативную роль потока туристов, в Тюпском районе отмечается рост браконьерства и вырубке лесов.

- Тем не менее, абсолютное большинство опрошенных признает, что Иссык-Кульская область должна стать развитой туристической зоной.
- Об этом свидетельствует и тот факт, что в качестве самого значимого направления развития области называется создание развитой системы инфраструктуры для обслуживания туристов. Это может способствовать созданию новых рабочих мест.
- Однако часть респондентов, напротив, видит приоритет не в создании туристического рая на Иссык-Куле, а превращение области в развитый промышленный центр. Причем выбор путей развития Иссык-Кульской области практически не зависит от рода деятельности респондентов и уровня доходов. В большей степени на предпочтение в путях развития влияет возраст опрошенных: более молодые респонденты склонны настаивать на развитии рыночных отношений, малого и среднего бизнеса. Представители старшего поколения отдают приоритет крупным предприятиям и возврату к апробированной системе промышленных гигантов и коллективных хозяйств.
- Подавляющее большинство опрошенных считает, что необходимо развивать экономику региона, однако делать это нужно разумно, минимизировав ущерб, который можно нанести экологии Иссык-Куля.
- Категория бедных составляет большинство жителей населенных пунктов, в которых проводился опрос – такого мнения, придерживается около половины опрошенных респондентов и еще четверть полагают, что бедных – подавляющее большинство. Люди со средним достатком составляют около половины из общего количества проживающих в том или ином населенном пункте. Богатых - меньшинство или подавляющее меньшинство.
- Подавляющее большинство респондентов отнесли свою семью к категории средних. В то же время, больше половины опрошенных отметили, что в их семье денег хватает только на питание и товары первой необходимости, что не соответствует категории среднего достатка. За последний год в жизни семей респондентов в материальном плане практически не произошло изменений.
- По мнению значительной части респондентов, за последний год число богатых и людей со средним достатком в их населенных пунктах не уменьшилось или даже выросло.
- Около половины опрошенных полагают, что число бедных в их населенных пунктах осталось прежним. Однако, по мнению 27% респондентов, их доля уменьшилась. Основные причины уменьшения числа бедных: люди вообще стали больше работать; люди стали обрабатывать больше земли; получили в этом году хороший урожай.
- В то же время, по мнению каждого пятого респондента, число бедных в их населенных пунктах увеличилось. Основные причины увеличения числа бедных: сократилось число рабочих мест; выросли цены на продукты питания; стало труднее сбывать сельхозпродукцию.
- Из результатов ответов на вопрос *«В какую сторону с тех пор произошли изменения непосредственно в Вашей жизни и в жизни жителей Вашего населенного пункта?»* следует, что в основном характер изменений носит негативный характер. Наиболее негативные факторы: высокий уровень безработицы среди молодежи; низкий размер пенсий и пособий; «кто как может, так и выживает»; нет уверенности в завтрашнем дне; развал и разбазаривание материальной базы страны.
- Но так же есть изменения, носящие позитивный характер: обретение независимости дало свободу в действиях, те, кто не растерялся, сумели умело воспользоваться данной возможностью самостоятельно развивать свой бизнес.
- Прогнозируя изменения материального положения своих семей в 2004 году, половина респондентов считают, что оно «немного улучшится», а каждый 10-й - «значительно

улучшится». Женщины в большей степени, чем мужчины, испытывают оптимизм, глядя в завтрашний день. Четвертая часть респондентов считает, что жизнь их семей в 2004 году «останется без изменений». Пессимистические ожидания респонденты демонстрируют в незначительной степени (менее 5%).

### 3. Результаты исследования

#### 3.1. Семейная структура респондентов

##### 3.1.1. Структура семьи, проживающей в обследуемом домохозяйстве

В ходе опроса было обследовано 104 домохозяйства, в том числе (см. Таблицу1):

Таблица 1

Количество домохозяйств, принявших участие в опросе

| Район          | количество | % от общего числа домохозяйств |
|----------------|------------|--------------------------------|
| Иссык-Кульский | 25         | 24.0                           |
| Тюпский        | 15         | 14.4                           |
| Ак-Суйский     | 25         | 24.0                           |
| Тонский        | 24         | 23.1                           |
| Джети-Огузский | 15         | 14.4                           |
| <b>ВСЕГО</b>   | <b>104</b> | <b>100.0</b>                   |

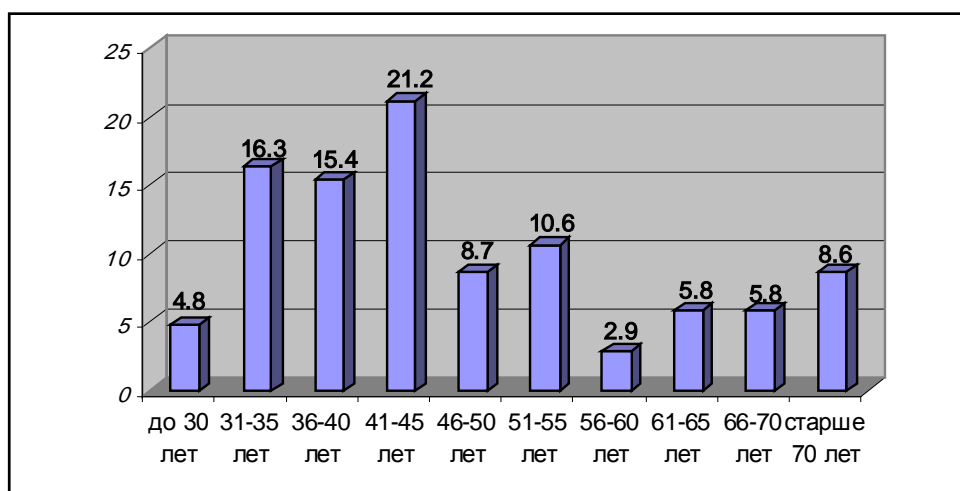
В 50 случаях участие в опросе приняли мужчины (супруг), в 44 – женщины (супруги), в 10 случаях статус респондента оказался неустановленным (ближайшие родственники, взрослые дети, не являющие главами домохозяйства, но проживающие в нем).

##### Социально-демографический портрет главы семьи

81.7% домохозяйств (85 случаев) возглавляют мужчины, и 18.3% (19 домохозяйств) – женщины. Средний возраст главы домохозяйства – 47 лет, самому младшему из них – 25 лет, самому старшему – 84 года. 36.5% глав домохозяйств не достигли 40-летнего возраста, и около 20% - старше пенсионного возраста. В целом возрастная структура глав домохозяйств представлена в Диаграмме 1:

Диаграмма 1

Возрастная структура глав домохозяйств (%)

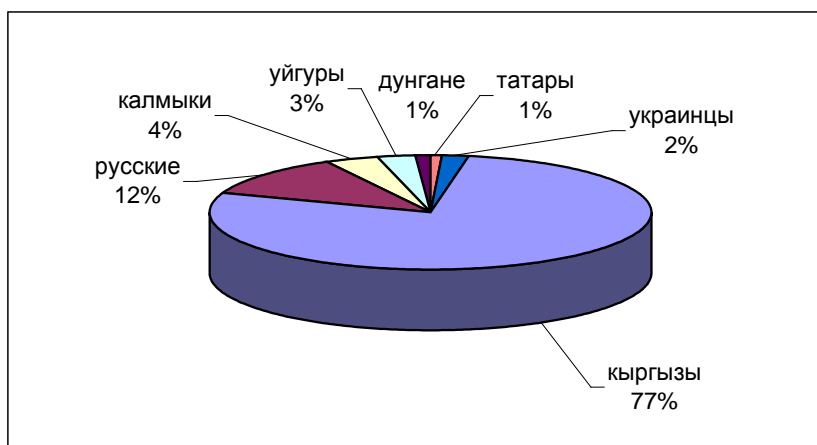


Большая часть опрошенных являются представителями кыргызской национальности (77%), в опросе приняли участие так же русские, дунгане, уйгуры, калмыки и украинцы (см. Диаграмму 2). Большинство опрошенных глав домохозяйств исповедуют мусульманскую веру (85.6%), 13.5% являются христианами и 1% определили себя как неверующие. 81.7% глав домохозяйств говорят на кыргызском языке, 18.7% владеют русским. Нужно отметить, что 16.7% русских признают в качестве основного языка общения кыргызский, и 4.9% кыргызов предпочитают общаться на русском. Для всех опрошенных татар, украинцев, дунган русский язык является основным средством общения с окружающими.

Диаграмма 2



### Этническая структура глав домохозяйств (%)



Следующий аспект, которому мы уделим внимание, касается уровня образования, рода деятельности и уровня дохода.

Почти 40% глав обследованных домохозяйств имеют среднее образование, 5.8% - неполное среднее. Получали профессиональное специализированное образование в общей сложности более половины представителей рассматриваемой группы. Большая часть (28.8% от общего числа респондентов) получили высшее образование, 2.9% не закончили свое обучение в вузах. Почти четверть опрошенных (23.1%) получили специальное образование в средних технических и профессиональных учреждениях.

На момент опроса лишь треть лиц, возглавляющих домохозяйства, имели постоянную работу в государственных и частных организациях. Почти 2/3 не имеют определенного рода деятельности, связанного с регулярным гарантированным получением заработной платы (в эту категорию вошли самозанятые, в том числе и в сельском хозяйстве, безработные, домохозяйки и лица, практикующие сезонную работу).

Среди работников государственных учреждений около 20% работают преподавателями, 7.7% - медицинские работники, 30.8% - госслужащие, 7.7% - рабочие, и 15.4% заняты в секторе сельского хозяйства.

Сотрудники частных организаций представлены такими специальностями как медработники (20%), водители (20%), рабочие (20%) и различного рода служащие (20%).

Почти половина опрошенных самозанятых подвизаются в сельском хозяйстве (47.1%), а так же в сфере торговли, предпринимательства и рабочих специальностей.

Менее всего занятых в государственных и частных организациях было опрошено в Тюпском и Джети-Огузском районах, в Тонском районе 20.8% глав домохозяйств вынуждены работать сезонно по найму. Собственным делом в большей степени заняты главы домохозяйств, опрошенных Ак-Суйском и Джети-Огузском районах (см. Таблицу 2).

Таблица 2  
Структура занятости глав домохозяйств: в разрезе районов проживания (%)

| Род занятий                  | Иссык-Кульский | Тюпский | Ак-Суйский | Тонский | Джети-Огузский | ВСЕГО |
|------------------------------|----------------|---------|------------|---------|----------------|-------|
| работник госучреждения       | 28.0           | 20.0    | 36.0       | 20.8    | 13.3           | 25.0  |
| работник частной организации | 12.0           |         | 16.0       | 8.3     | 6.7            | 9.6   |
| сезонная работа по найму     | 16.0           |         |            | 20.8    | 6.7            | 9.6   |
| самозанятый                  | 16.0           |         | 28.0       | 12.5    | 26.7           | 17.3  |
| домохозяйка                  | 8.0            | 6.7     |            |         | 6.7            | 3.8   |
| безработный                  | 16.0           | 20.0    |            | 12.5    | 20.0           | 12.5  |
| другое                       | 4.0            | 53.3    | 20.0       | 25.0    | 20.0           | 22.1  |

Среднемесячный доход главы домохозяйства в среднем составляет 1182 сома.

Существует гипотеза, что мужчины в целом зарабатывают больше, чем женщины. Данные этого опроса подтверждают эту гипотезу. Доля мужчин и женщин, назвавших свой доход в размере до 1000 сомов одинакова (около 73%). Однако если среди мужчин 17 человек называли сумму дохода более 1000 сомов, то среди женщин глав домохозяйств таковых лишь 4 человека.

Как оказалось, образование не оказывает значительного влияния на уровень дохода человека. В целом доля «средняков» (т.е. тех, кто имеет доход от 501 до 2000 сомов) по всем категориям, связанным с образованием, примерно одинаковая - около 55%, и лишь среди респондентов с высшим образованием этот показатель несколько выше – 78%. В то же время, доход свыше 2000 сомов имеют в большей степени респонденты со средним образованием. Скорее на уровень дохода оказывает влияние род деятельности.

Самый низкий доход (до 500 сомов) имеют те, социально незащищенные слои населения, не имеющие постоянной работы. К этой категории относятся пенсионеры, самозанятые и работающие сезонно. В целом такую сумму среднемесячного дохода назвали чуть более трети опрошенных.

Несколько выше доход тех, кто работает в государственных учреждениях и в частных организациях. Около трети из них отметили сумму дохода от 500 до 1000 сомов, и более четверти – от 1000 до 2000 сомов.

Среди тех, кто зарабатывает в месяц более 2000 сомов, в основном оказались самозанятые и сезонные работники.

Максимальный доход – 15000 сомов в месяц был назван двумя респондентами – мужчина в возрасте 32 лет и женщина в возрасте 52 лет. Этот пример явно показывает, что успеха в предпринимательской деятельности могут добиться как женщины, так и мужчины. Причем, как оказалось, в данном случае женщина-предприниматель является матерью-одиночкой, у которой на содержании двое детей.

В то же время, подавляющее большинство глав домохозяйств в прошлом (до обретения республикой независимости) являлись работниками государственных учреждений (71%), 11.5% были учащимися средних или высших учебных заведений, 3.8% работали в частных организациях и лишь около 10% были заняты собственным делом и не имели регулярного гарантированного дохода и постоянного рода деятельности.

Из тех, кто раньше работал в государственных учреждениях, 21% на сегодняшний день являются пенсионерами, 28.4% продолжают работу в государственных учреждениях, 16.2% не имеют работы, 13.5% начали собственное дело и 12.2% работают по найму сезонно.

Среднемесячный доход глав домохозяйств до 1991 года составлял от 16 до 10 000 рублей (со слов респондентов). Однако, отбросив крайние значения, мы можем отметить, что более 50% опрошенных указали свой доход в то время, как не превышающий 120 рублей и 91% глав домохозяйств называют доход до 500 рублей.

40.3% глав домохозяйств, работающих в государственных организациях до независимости, имели доход до 100 рублей, еще 27.8% - от 101 до 150 рублей.

### **Структура семьи**

В общей сложности в обследовании приняли участие 104 домохозяйства, в которых постоянно проживают 418 человек. 104 из них являются главами домохозяйств, 314 – остальными домочадцами. Таким образом, средний размер домохозяйства (включая только постоянно проживающих членов семьи) составляет 4.01 человек. Максимальный размер домохозяйства – 8 человек (1 случай), минимальный – 1 человек (2 случая)

Основной тип семьи – нуклеарный. В домохозяйстве проживают супруг и супруга, а так же их дети. В общей сложности, 45,1% домохозяйств (47 случаев) представляет собой расширенный тип семьи. 13,6 % (14 случаев) домохозяйств – неполные семьи, причем 11.5% (12 случаев) – возглавляемые женщинами. В целом структура семьи в разрезе районов выглядит следующим образом (см. Таблицу 3):

Таблица 3  
*Структура домохозяйств в разрезе районов проживания (%)*

| Структура домохозяйств              | Иссык-Кульский | Тюпский     | Ак-Суйский  | Тонский     | Джети-Огузский | ВСЕГО       |
|-------------------------------------|----------------|-------------|-------------|-------------|----------------|-------------|
| глава                               | 25             | 15          | 25          | 24          | 15             | <b>104</b>  |
| супруг/супруга                      | 19             | 8           | 20          | 22          | 13             | <b>82</b>   |
| дети                                | 50             | 25          | 52          | 44          | 28             | <b>199</b>  |
| внуки                               |                | 11          | 2           | 5           | 2              | <b>20</b>   |
| бабушка/дедушка                     |                |             |             | 2           | 3              | <b>5</b>    |
| родственник                         | 3              | 3           | 1           |             | 1              | <b>8</b>    |
| <b>ВСЕГО</b>                        | <b>97</b>      | <b>62</b>   | <b>100</b>  | <b>97</b>   | <b>62</b>      | <b>418</b>  |
| <i>средний размер домохозяйства</i> | <i>3.88</i>    | <i>4.13</i> | <i>4.00</i> | <i>4.04</i> | <i>4.13</i>    | <i>4.02</i> |

Некоторые комментарии к Таблице 3:

- Среднее количество человек, переписанных в статусе «детей» в обследуемых домохозяйствах, составляет 1.9 человека на 1 домохозяйство. Однако, в данную категорию вошли и лица, старше 18 лет (при расширенном типе семьи взрослые дети проживают с престарелыми родителями). В целом же в обследованных домохозяйствах проживает в общей сложности 176 человек в возрасте до 18 лет. В общей сложности в обследованных домохозяйствах проживает 35 человек в возрасте старше 60 лет (21 из них были названы как главы домохозяйств, и 14 – как остальные члены семьи). Итого, в среднем на одно домохозяйство приходится по 1,99 человек трудоспособного возраста (207 человек в 104 домохозяйствах).
- Большинство респондентов считают себя кыргызами (268 человек). Но среди домочадцев встречаются представители таких этнических групп, которые не были названы главами домохозяйств: казахи, узбеки и осетины (по 2 человека).
- Средний размер домохозяйства кыргызов составляет 3.5 человека (минимально – 1 человек, максимально 8 человек), в то время как у представителей русской диаспоры средний размер семьи составляет 2.2 человека (минимально – 2 человека, максимально – 5 человек).
- Лишь 25 человек из числа домочадцев в обследованных домохозяйствах исповедуют христианскую религию, подавляющее большинство опрошенных – мусульмане. Причем исламской веры придерживаются такие этнические группы как кыргызы, калмыки, дунгане, уйгуры, казахи, татары и т.д., а христианской – лишь русские и украинцы.
- 283 человека из 314 членов семьи могут говорить на кыргызском языке, и для 31 удобнее изъясняться на русском. Калмыки, казахи, уйгуры как правило свободно говорят на кыргызском, однако незначительное число русских так же владеет этим языком. В действительности же большая часть населения (особенно в курортной зоне и представители старшего поколения) способна изъясняться на русском языке, но родным языком или основным языком общения для них на сегодняшний день является кыргызский.
- 12.1% домочадцев на момент опроса имели начальное образование и еще 26% - неполное среднее. 19.4% окончили лишь среднюю школу. 11.8% из числа членов обследованных семей получили профессиональное образование в средне-специальных учебных заведениях. Лишь 13% от общего числа домочадцев имеют высшее образование. Таким образом, можно констатировать, что большинство жителей населенных пунктов в которых проводился опрос, как правило, получают законченное среднее (или средне-специальное) образование и лишь незначительная часть имеет возможность получения высшего образования.

- Как отмечалось выше, не более трети глав обследованных домохозяйств имеют регулярный источник дохода в виде заработной платы (т.е. заняты в государственных или частных учреждениях). Среди других членов семьи большую долю составляют учащиеся средних и высших учебных заведений, либо лица, не имеющие источника дохода (домохозяйки, безработные). Лишь 14% от общего числа членов семьи работают в государственных или частных учреждениях. Как отмечалось выше, самым доходным является либо собственно организованное дело (фермерство, предпринимательство), либо работа по найму (но не всегда). В общей сложности менее 1/10 части членов домохозяйств заняты в этих секторах..

В Таблице 4 представлена структура домохозяйств по роду деятельности членов семей:

Таблица 4

*Структура домохозяйств по роду деятельности членов семей (%)*

| Род занятий                  | в среднем на 1 семью | % от общего числа членов домохозяйств |
|------------------------------|----------------------|---------------------------------------|
| работник госучреждения       | 0.55                 | 13.6                                  |
| работник частной организации | 0.14                 | 3.6                                   |
| сезонная работа по найму     | 0.12                 | 2.9                                   |
| Самозанятый                  | 0.35                 | 8.6                                   |
| Домохозяйка                  | 0.34                 | 8.4                                   |
| Безработный                  | 0.38                 | 9.6                                   |
| ученик/студент               | 1.16                 | 28.9                                  |
| Другое                       | 0.37                 | 16.1                                  |
| дети младше 7 лет            | 0.55                 | 8.3                                   |

Очевидно, что в большинстве семей количество иждивенцев (членов семей, не имеющих постоянного дохода) в несколько раз превышает количество работающих членов семей.

Лишь 22.3% членов домохозяйств имеют определенный среднемесячный доход, о котором они сообщили интервьюерам. Минимальная сумма среднемесячного дохода составляет 100 сомов, максимальная – 10000 сомов, среднее значение – 1093 сома. 32.9% из числа назвавших свой доход (7.3% от общего числа домохозяев) имеют среднемесячный доход до 500 сомов в месяц, 38.6% (8.6%) назвали сумму дохода от 501 до 1000 сомов, и в общей сложности 28.6% (6.4%) имеют доход свыше 1000 сомов. *Средняя сумма доходов на 1 домохозяйство в месяц по результатам опроса составляет 1992 сома* (с учетом ответов глав домохозяйств).

67.5% домохозяев не указали своего рода деятельности в период до 1991 года. В основном это дети до 18 лет, а так же те, чей род деятельности на момент опроса было невозможно установить (отсутствующие во время опроса члены семьи, проживающие постоянно в домохозяйствах). В общей сложности лишь о 32.5% (102 домохозяев) имеются сведения по этому вопросу. 21% из них работали на государственных предприятиях (5.4% - учителя, 3.5% - госслужащие, 2.9% - водители и рабочие). 8.9% продолжали свое обучение в средних и высших учебных заведениях, и лишь несколько человек работали в частных организациях или были заняты самостоятельной деятельностью.

Среднемесячный доход в то время составлял от 30 до 2700 рублей. 15.9% (от общего числа домохозяев или 68.5% из числа тех, кто имел источник дохода в данный период) имели доход до 120 рублей, и в общей сложности 22.3% (95.9% из тех, кто зарабатывал до 1991 года) назвали свой среднемесячный заработок в сумме до 500 рублей.

### **3.1.2. Члены семьи, проживающие вне домохозяйства**

Как показали результаты опроса, в каждой четвертой семье кто-либо из членов домохозяйства проживает в другом месте (27 из 104 семей). В 13 семьях двое членов семьи живут за ее пределами, и в отдельных семьях от трех до шести человек живут вне домохозяйств.

Как мы отмечали ранее, в опросе приняли участие разделенные семьи. 5.8% семей отметили, что один из супругов проживает вне домохозяйства (6 случаев). Причем, как оказалось, двое из них мужчины, и четверо – женщины. Основными причинами разделенности семей оказались отсутствие работы (2) и семейные обстоятельства (4).

Более 80% из всех отсутствующих в домохозяйствах оказались дети (37 упомянутых случаев). Однако, здесь нужно оговориться, что порой родители называли своих взрослых детей, которые живут отдельными семьями, но по привычке считаются членами этой семьи (в таких случаях назывались в качестве причины «семейные обстоятельства»). Вторая причина массового отсутствия детей – это обучение в других городах или поиск работы.

Почти половина отсутствующих членов семьи – это молодежь в возрасте до 30 лет (23.9% в возрасте от 21 до 25 лет, и столько же – в возрасте 26-30 лет). В общей сложности более 80% из числа тех, кто проживает вне домохозяйств, не старше 35 лет. Из этого можно сделать вывод, что семьи в основном покидают люди трудоспособного возраста, и очень редко проживают вне семьи пожилые люди и старики.

Как правило, миграционные процессы носят три направления: люди переезжают в населенные пункты либо того же района (21.7%), либо в другой район, но в пределах Исык-Кульской области (30.4%), или же стремятся попасть в столицу (30.4%). Стоит обратить внимание на тот факт, что почти незаметна миграция в другие области нашей республики (лишь 4%).

Основными причинами миграции являются различного рода семейные обстоятельства (54.3%), возможность получения работы (21.7%), или получение образования (21.7%). Примечательно, что как правило, работу ищут либо в других районах области, либо в городе Бишкеке. Столица так же является основным центром для получения образования (профессионального, высшего).

Большая часть отсутствующих живет в других населенных пунктах более 5 лет, т.е. являются уже постоянными жителями в тех местах. 32.6% уехали из родного дома от 2 до 5 лет назад, и 13% - покинули семейное гнездо менее чем год назад. Несмотря на то, что в республике достаточно часто практикуется сезонная работа по найму, но, поскольку опрос проводился зимой, то был упомянут лишь один случай, когда член семьи отсутствовал дома в связи с сезонной работой.

## **3.2. Жилищные условия респондентов**

### **Тип жилья**

В ходе опроса 1/6 респондентов отметили, что живут в квартире многоэтажного дома, остальные респонденты проживают в домах.

Большинство опрошенных семей проживают в жилье, которое является их собственностью. Однако, были зафиксированы отдельные случаи, когда семьи живут в домах родственников или арендованных домах. Примечательно, что среди тех, кто живет в квартирах, чаще всего встречаются молодые семьи (глава домохозяйства до 30 лет), а так же среди таких семей больше тех, кто живет не в собственном жилье. Домохозяйства, возглавляемые человеком более старшего возраста, (особенно, если тип семьи расширенный) проживают в домах. Все семьи, где глава старше 45 лет имеют собственное жилье, причем лишь 12.6% из них проживают в квартирах. Среди домохозяйств, возглавляемых женщинами, в 2 раза больше доля тех, кто живет в квартирах, чем среди тех, где во главе стоит мужчина.

По оценкам интервьюеров, большинство домохозяйств давно не отремонтированы, хотя требуют капитального ремонта (протекает крыша, потеки на стенах и т.д.). Дворы и участки, в основном, находятся в запустении, только у 1/5 опрошенных домов наблюдается ухоженность за прилегающими земельными участками. По наблюдениям интервьюеров наиболее благоприятный вид имеет село Челпек, там много насаждений, сами дома жильцов в хорошем состоянии, чувствуется, что ведется регулярный ремонт. Респонденты в этом селе благосклонно настроены, нет какой-либо озлобленности и сетований на плохое государственное управление. Отмечается также, что благосостояние жителей данного села, видимо, заключается в специфике менталитета калмыков, основного населения данного села. Противоположная ситуация описывается в селе Ананьево и Михайловка, где в отличие от Челпека, наоборот, наблюдается высокий уровень запущенности села, много разрушенных и полуразрушенных домов, много бесцельно и без дела шатающихся по улице мужчин, зачастую в нетрезвом состоянии.

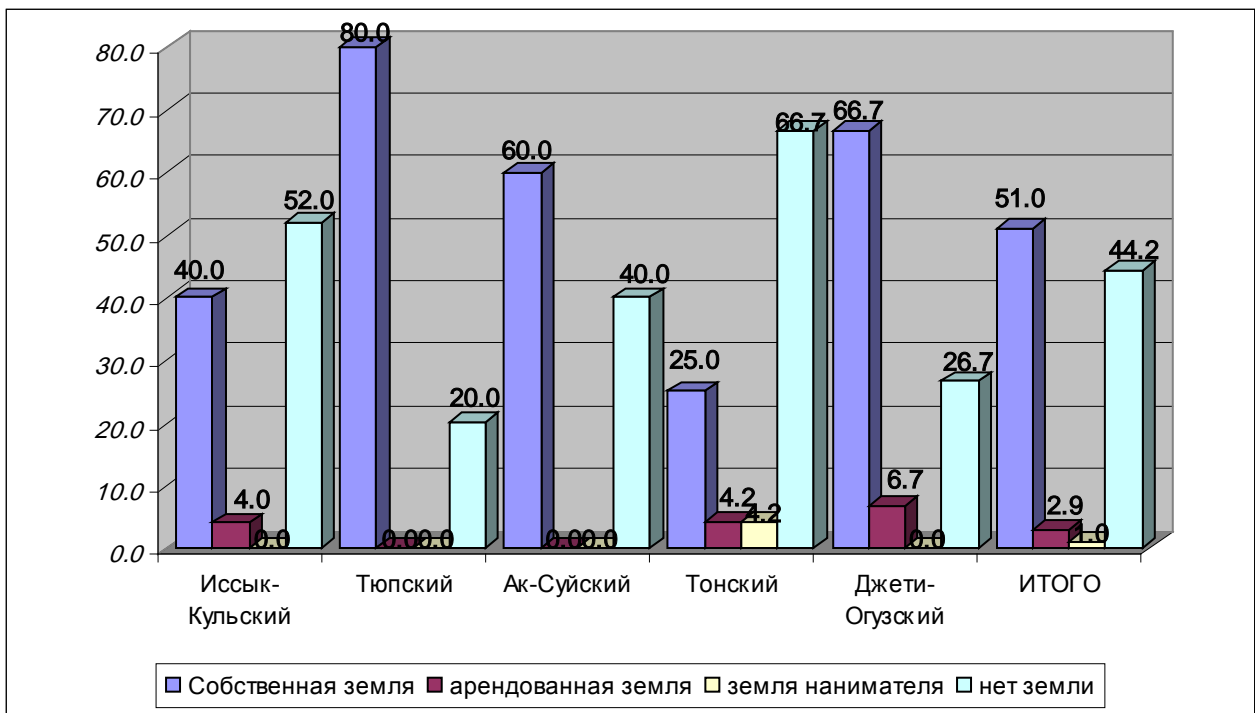
### **Собственность земли**

Следует отметить, что собственная земля имеется лишь у половины опрошенных респондентов, остальные же не имеют земли в личной владении. В большей степени землей обеспечены домохозяйства в Тюпском, Джети-Огузском и Аксуйском районах. Меньше всего владельцев земли отмечено в Тонском районе (см. Диаграмму 3). Лишь одна семья, проживающая в квартире отметила, что имеет в своем владении земельный надел.

Примечательно, что больше всего тех, кто имеет в собственности землю среди семей, где доход главы семьи не превышает 1000 сомов (более половины домохозяйств). Там же, где доход свыше 2000 в месяц владельцев земли лишь 27%.

Диаграмма 3.

*Структура землевладения по районам проживания*



Арендуют землю в основном молодые семьи (26-30 лет), в которых главой является мужчина, чей среднемесячный доход не слишком высок (до 1000 сомов). Практикует сдачу земли в аренду лишь одна семья.

По мнению респондентов, для тех, кто сдает надел в аренду, так намного выгодней. Потому что для многих является затруднительным обрабатывать за неимением достаточного количества финансовых средств. Сдав землю в аренду, можно выручить немного денег и нет необходимости тратиться на оплату налогов за необрабатываемую землю.

В целом не имеют земли более 40% опрошенных домохозяйств. Причем, абсолютное большинство семей, живущих в квартирах, ответили таким образом.

Часть респондентов, выпускающих сельхозпродукцию, ответили, что не имеют земли, видимо они не учитывают свои приусадебные участки (средняя площадь земли, на которой они выпускают сельхозпродукцию, - 10 соток, или 1000 м<sup>2</sup>).

### Отопление

В Иссык-Кульской области в большей степени распространено 2 типа отопления. Явно доминирующим является печное отопление, абсолютное большинство домов отапливается таким способом. В квартирах самым распространенным типом отопления является центральное (но таким образом обогревается лишь половина квартир. 20% квартир обогревается при помощи печи, и зафиксирован один случай, когда квартира не имеет отопления вообще).

Домохозяйства, возглавляемые женщинами, практически не пользуются электрическим отоплением. Ни одно домохозяйство, где среднемесячный доход главы менее 1000 сомов не использует электрическое отопление.

### Энергия для освещения

Все опрошенные имеют электрическое освещение. Тем не менее, практически у всех имеются свечи, керосиновые/масляные лампы, так как нередки перебои с подачей электроэнергии в дома и квартиры.

### Энергия для приготовления пищи

Домохозяйства, проживающие в квартирах, чаще всего для приготовления пищи используют электрические плиты заводского и реже кустарного производства, а так же газ в баллонах. Основным видом энергии для приготовления пищи в частном секторе являются дрова.

Домохозяйства, где доход главы семьи до 500 сомов в подавляющем большинстве используют дрова. Там же, где доход составляет от 1000 сомов и более, семьи чаще используют для приготовления пищи электрические плиты заводского и иногда кустарного производства.

Ни одно из домохозяйств, возглавляемых женщинами, не использует электрические плиты кустарного производства, а так же уголь и керосин для приготовления пищи.

Нужно отметить, что использование дров для приготовления пищи в зимний период – явление вполне естественное. Это обусловлено тем, что многие домохозяйства пользуются для отопления своих жилищ печью, на которой и готовят пищу. Надо отметить, что в сельской местности эта традиция широко распространена. Часто печи сооружаются на кухне и приспособлены для приготовления на ней пищи. Примерно так же обстоят дела с использованием угля.

Признавая, что факт вырубки лесов отрицательно сказывается на экологической ситуации в Иссык-Кульской области, тем не менее, многие вынуждены использовать для отопления и приготовления пищи дрова, так как их приобретение (не обязательно, покупка) обходится значительно дешевле, чем другие источники энергии.

### Источники питьевой воды

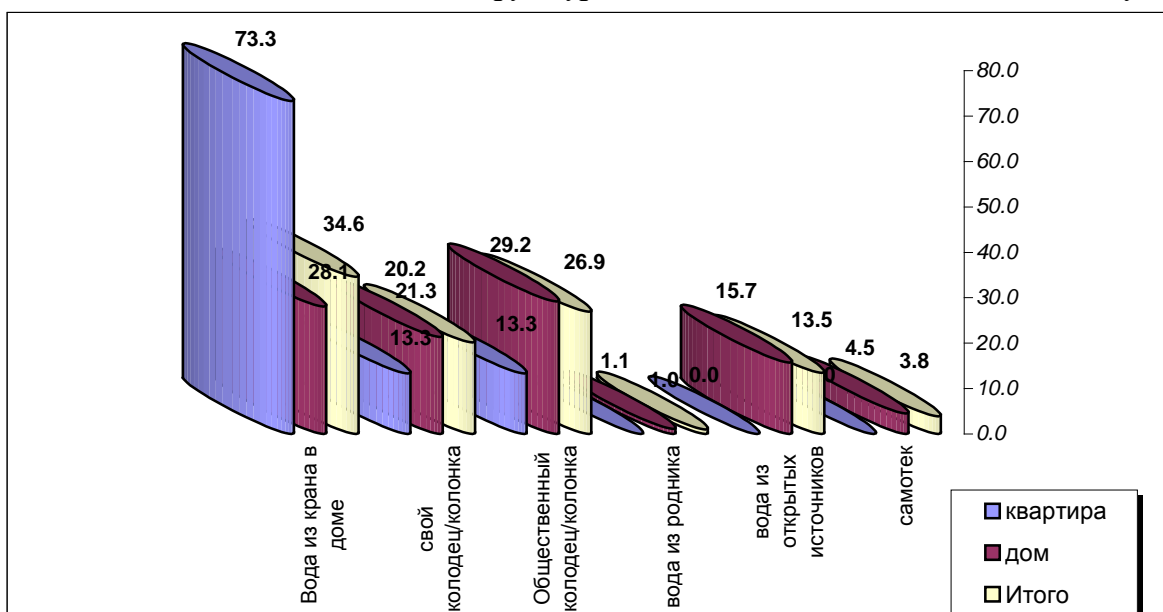
Самыми распространенными источниками воды для нужд домохозяйства являются система центрального водоснабжения (34.6%), собственный колодец или колонка (20.2%) или же колодец /колонка, предназначенные для общественного пользования (26.9%).

В этом вопросе большое значение играют такие показатели, как тип жилья и доход главы домохозяйства.

Первый аспект, на который бы хотелось обратить внимание, это то, что обеспеченность водой зависит от типа жилья, в котором проживает семья. Как отмечено на диаграмме 4, система прямой подачи воды имеется в многоквартирных домах. В то же время около четверти владельцев квартир вынуждены пользоваться общим или индивидуальным<sup>1</sup> колодцем, а чаще колонкой. Нужно отметить, что в Иссык-Кульском, Тонском и Ак-Суйском районах все семьи, проживающие в квартирах, пользуются системой прямой подачи воды, тогда как менее благоустроенные дома отмечаются в Тонском и Джети-Огузском районах. Так из 3 опрошенных в Тонском районе семей, проживающих в квартире, одна использует воду из колонки, находящейся во дворе дома, а две других приносят воду из колонок, расположенных не во дворе.

Диаграмма 4.

Структура источников питьевой воды по типу жилья.



<sup>1</sup> В данном случае речь идет о колонках, расположенных во дворе дома или же на некотором расстоянии от него.



Жители частных домов реже пользуются таким благом, как прямая подача воды. Лишь 20% домохозяйств, проживающих в частном секторе, имеет собственную колонку, тогда как более половины опрошенных используют приносную воду.

Наиболее благоустроенными являются дома в Иссык-Кульском районе. 42.9% домохозяйств отметили, что имеют систему прямой подачи воды в дом. В остальных районах этот показатель не превышает 25-30%.

В то же время, наименее благоустроенные дома отмечаются в Аксуйской и Джети-Огузском районах, так как значительное число семей вынуждены брать воду из открытых источников (45% и 23% соответственно). Это усиливает риск инфицирования различными заболеваниями, а так же другие риски, которые связаны с использованием воды из открытых источников.

Второй показатель, который связан с типом источника питьевой воды, - уровень доходов главы домохозяйства. Если в квартирных домах, этот показатель не имеет большого значения, так как наличие системы прямой подачи воды зависит скорее от объективных факторов (планировка дома и предусмотренные удобства), то для частного сектора этот показатель очень важен (см.таблицу 5).

Таблица 5.

**Распределение типов источника воды  
в зависимости от дохода главы домохозяйства (тип жилья – дом)**

| <b>Доход главы домохозяйства</b> | <b>Тип источника</b>        |                              |                             |                        |                                    |               | <b>ИТОГО</b> |
|----------------------------------|-----------------------------|------------------------------|-----------------------------|------------------------|------------------------------------|---------------|--------------|
|                                  | <b>вода из крана в доме</b> | <b>свой колодец, колонка</b> | <b>общественный колодец</b> | <b>вода из родника</b> | <b>вода из открытых источников</b> | <b>другое</b> |              |
| до 500 сомов                     | 13.0                        | 24.0                         | 35.9                        | 0.0                    | 20.6                               | 6.5           | <b>100.0</b> |
| 501-1000 сомов                   | 40.0                        | 16.0                         | 32.0                        | 0.0                    | 8.0                                | 4.0           | <b>100.0</b> |
| 1001-2000 сомов                  | 36.4                        | 27.3                         | 18.2                        | 9.1                    | 9.1                                | 0.0           | <b>100.0</b> |
| свыше 2000 сомов                 | 62.5                        | 12.5                         | 12.5                        | 0.0                    | 12.5                               | 0.0           | <b>100.0</b> |
| <b>ВСЕГО</b>                     | <b>28.1</b>                 | <b>21.3</b>                  | <b>29.2</b>                 | <b>1.1</b>             | <b>15.7</b>                        | <b>4.5</b>    | <b>100.0</b> |

Данные, приведенные в таблице 5, свидетельствуют о двух основных тенденциях:

- Как правило, улучшить свои бытовые условия, в первую очередь могут те, у кого выше уровень доходов. Проведение системы прямой подачи воды в дом – достаточно дорогостоящее мероприятие, и не являющееся крайней насущной потребностью, а скорее удобством. Соответственно, домохозяйства, оснащенные такой системой, действительно можно отнести к числу зажиточных.
- Те домохозяйства, которые вынуждены брать воду из открытых источников, как правило, имеют низкий уровень дохода. Скорее это обусловлено тем, что в местности, где нет системы общественного водоснабжения (колонок, колодцев), уровень жизни достаточно низкий и не имеется широких возможностей для повышения уровня дохода.

**Удаленность источников питьевой воды от домохозяйств**

На данный вопрос ответили около половины респондентов (те, у кого в домохозяйстве нет водопровода и своего колодца/колонки), из них четверть указали расстояние от дома до источника питьевой воды от 100 до 200 метров, каждому десятому приходится ходить за водой более чем 2 км. В среднем удаленность домохозяйств от источника питьевой воды равна 0,9 км. Ответы мужчин и женщин на вопрос, связанный с затрачиваемыми ресурсами на обеспечение водой домохозяйства, различны. В частности, это отражается в разной оценке времени, затрачиваемого на один поход за водой (см. диаграмму 5).

Диаграмма 5.

**Оценка времени, затрачиваемого на один поход за водой: гендерный аспект.**



47.2% мужчин отмечают, что время, затрачиваемое на один поход за водой, составляет не более 15 минут. Так же часть опрошенных мужчин считают, что эта процедура занимает более 30 минут, и иногда оценивается в 2,5 часа.

2/3 опрошенных мужчин считают, что в день нужно сходить за водой 1-2 раза, но в целом 36.1% респондентов мужского пола отмечают, что требуется от 3 до 10 походов в день. В то же время, количество воды, которое приносится на нужды семьи в один день большинство из них оценили как 40 литров.

Среди женщин оценка потребности во времени, затрачиваемом на один поход за водой, составляет 15-20 минут, и максимальный показатель составляет 30 минут.

Большинство домохозяйств, не имеющих собственных или централизованных источников питьевой воды, отмечают, что для обеспечения всех потребностей, нужно сходить за водой 1-2 раза в день. Причем так ответили подавляющее большинство женщин (более 90%).

В то же время, женщины отмечают, что в день приносится больше воды, чем полагают мужчины. Лишь 45% из них указывают, что суточная потребность домохозяйства в воде в среднем составляет до 40 литров. 36.4% из них оценивают ее как 50-60 литров, и 18.2% отмечают, что в день приносится более чем 100 литров воды.

В целом, как показали результаты опроса, в обеспечении домохозяйства водой мужчины практически не участвуют. Большинство мужчин отметили, что чаще всего за водой ходят дети (78.9%), и по 10% из числа респондентов-мужчин отметили, что доставкой воды занимаются они сами или их супруги.

Лишь одна из опрошенных женщин указала, что за водой ходит ее супруг. Около 30% отметили, что выполняют эту функцию самостоятельно, остальные так же подчеркнули, что данная обязанность возложена на детей

### **Наличие транспортных средств в домохозяйствах**

Каждое четвертое домохозяйство имеет во владении собственный легковой автомобиль. Примечательно, что среди домохозяйств, возглавляемых мужчинами, этот показатель значительно выше, чем среди семей, где главой является женщина. 2/3 обследованных семей, где среднемесячный доход главы домохозяйства свыше 2000 сомов имеют автомобиль.

В качестве остальных видов транспорта были названы велосипед (в двух семьях), лошадь/осел (в пяти семьях) и одна семья, возглавляемая женщиной, имеет в собственности грузовой автомобиль.

### **Другие бытовые условия**

Почти у всех респондентов туалет находится во дворе (яма).

Около 20% опрошенных отметили, что пользуются общественной системой канализации. Среди тех, кто живет в квартирных домах этот показатель значительно выше (78%), тогда как в частном секторе лишь одно домохозяйство пользуется общественной системой канализации.

#### **Вывоз мусора**

Более 80% семей, живущих в частном секторе, пользуются частной системой вывоза мусора (как правило, вывозят мусор самостоятельно), и лишь 6.7% имеют возможность пользоваться услугами общественного вывоза мусора. В то же время те, кто проживают в квартирах, как правило, используют разные подходы к утилизации мусора. Лучшее всего общественная система вывоза мусора налажена в Иссык-Кульском и Аксуйском районах. Абсолютное большинство домохозяйств, проживающих в квартирах, прибегают к этой услуге. Респонденты - владельцы квартир, проживающие в Тонском и Тюпском районах, вынуждены решать проблему вывоза мусора самостоятельно.

#### **Доступ к средствам связи.**

Большее половины респондентов не имеют дома телефона. Более половины обследованных квартир имеют телефон, несколько в меньшей степени им обеспечены жители частного сектора. Как уже отмечалось ранее, менее обустроенными оказались квартиры, принадлежащие жителям Тюпского района. Ни одна семья, опрошенная там, не имеет телефона. Лучшее всего телефонизированы квартиры в Иссык-Кульском и Аксуйском районах.

Приблизительно та же тенденция сохраняется в отношении частного сектора. В Иссык-Кульском районе телефон имеют более 40% домов, в Тонском и Джети-Огузском – более половины. А вот Тюпский район оказался самым не телефонизированным. В среднем на 15 обследованных домохозяйств приходится 2 телефона.

Лишь 4 респондента отметили, что у одного из членов их семей имеется мобильный телефон. Две из них проживают в Иссык-Кульском районе, в Тюпском и Ак-Суйском районах ни у кого из членов семьи респондентов не имеется мобильного телефона.

Возможность доступа к Интернет имеет лишь 1 домохозяйство. Это семья проживает в Джети-Огузском районе.

Таким образом, можно сказать, что для большей части домохозяйств единственным средством связи остается телефон. В целом в Иссык-Кульской области можно отметить достаточно низкий уровень развития сектора информационно-коммуникационных технологий, и низкого уровня доступа к их услугам.

### 3.3. Доходы и расходы

Надо заметить, что данный вопрос всегда является трудно регистрируемым по общеизвестным причинам (часто респонденты умалчивают или искажают некоторые источники своих доходов). Но, тем не менее, фиксирование производилось со слов респондентов, которые были склонны называть общие цифры и часто выражали недовольство и проявляли нервозность, когда их спрашивали по тем или иным статьям дохода (например, от предпринимательской деятельности, от продажи выращенной сельхозпродукции). Несмотря на это вычисленные средние доходы, указанные респондентами, превышают средние расходы.

Самыми распространенными источниками дохода для большинства семей являются доходы от сельского хозяйства, в частности от растениеводства. В зимний период количество источников дохода для отдельных семей сокращается. Остальные типы источников дохода распространены мало (Таблица 6).

Таблица 6.

*Семьи, имеющие различные источники дохода.*

| <i>Доходы</i>                            | <i>лето</i> | <i>зима</i> |
|--|-------------|-------------|
| Доходы от приусадебного хозяйства        | 37,5        | 30,0        |
| Доходы от товаров/продуктов скотоводства | 15,4        | 14,4        |
| Прочая предпринимательская деятельность  | 23,0        | 19,2        |
| Помощь родственникам и других людей      | 6,7         | 3,8         |
| Сдача жилья в наем                       | 2,9         | 0           |
| Сдача в аренду земельного участка        | 1,1         | 0           |
| Другие доходы                            | 24,1        | 22,2        |

Итак, только 37,5% респондентов указали, что имеют какой-либо доход от приусадебного хозяйства/земельного надела, при этом средний доход летом составил 5846,20 сом, зимой – 9328,10 сом. Высокий доход зимой объясняется тем, что многие респонденты продают с/х продукцию именно зимой, так как цена в это время является максимальной.

Какой-либо доход от товаров/продуктов скотоводства имеют 15% респондентов, в целом средний доход летом составил 12915,6 сом, а зимой он достигает 3953,3 сома.

По средним оценочным доходам<sup>2</sup> и расходам летом наблюдается превышение доходов над расходами на 28281,30 сом (см. Таблицу 7 и Таблицу 8). Тем не менее, следует учитывать, что при учете количества респондентов (около 25%), указавших нулевой доход по различным пунктам, доходы в целом по массиву опрошенных будут превышать расходы только на 2446,10 сом. Если же учитывать оставшиеся 35% респондентов, вообще не указавших доходы, то реальная картина уровня доходов будет иная.

Таблица 7

*Средние оценочные доходы домохозяйств респондентов (сом).*

| <i>Доходы</i>                            | <i>лето</i> | <i>зима</i> |
|--|-------------|-------------|
| Доходы от приусадебного хозяйства        | 2192,3      | 9328,1      |
| Доходы от товаров/продуктов скотоводства | 12915,6     | 3953,3      |
| Прочая предпринимательская деятельность  | 4317,5      | 3765,0      |
| Помощь родственникам и других людей      | 4285,7      | 7750,0      |
| Сдача жилья в наем                       | 5000,0      | 0,0         |
| Сдача в аренду земельного участка        | 4320,0      | 0,0         |
| Другие доходы                            | 3994,8      | 3396,1      |

<sup>2</sup> Рассчитываются на основе количества упоминаний определенной суммы и количества респондентов, давших ответ.

Таблица 8

## Средние оценочные расходы домохозяйств респондентов (сом).

| <i>Расходы</i>                              | <i>лето</i> | <i>зима</i> |
|---|-------------|-------------|
| На питание                                  | 4770,2      | 5309,1      |
| На покупку одежды/обуви                     | 2986,8      | 5620,6      |
| На оплату коммунальных услуг                | 782,1       | 1274,1      |
| На аренду жилья                             | 360,0       | 470,0       |
| На оплату обучения детей                    | 2313,5      | 1300,0      |
| На оплату школьных принадлежностей          | 635,3       | 520,4       |
| На лекарства и медицинские услуги           | 687,3       | 742,9       |
| На санитарно-гигиенические средства         | 682,5       | 886,7       |
| На ведение сельского хозяйства              | 2293,7      | 1167,0      |
| Расходы на предпринимательскую деятельность | 3456,3      | 5021,4      |
| Другие расходы                              | 3132,5      | 3060,0      |

В разрезе районов Иссык-Кульской области, респонденты Тонского района указали наибольшие суммарные показатели дохода, при этом превышение доходов над расходами летом составило в среднем 24445,20 сом (наибольший показатель по районам), тогда как в Джети-Огузском районе наблюдается наибольший летний доход и вместе с этим наибольший уровень расходов зимой (превышение расходов составило 1590,60 сом). В целом летом и зимой наиболее благополучными выглядят те же респонденты Тонского района (среднее превышение доходов над расходами - 35932,70 сом), наименьшее превышение – в Ак-Суйском районе (8874,20 сом). Интересно отметить, что респонденты Тюпского района, указав доходы от предпринимательской деятельности, тем не менее, в графе расходов на предпринимательскую деятельность не проставили никакой суммы.

Таблица 9

## Средние оценочные доходы домохозяйств респондентов в разрезе районов (сом).

| <i>Доходы</i>                            | <b>Иссык-Кульский район</b> |             | <b>Тюпский район</b> |             | <b>Ак-Суйский район</b> |             | <b>Тонский район</b> |             | <b>Джети-Огузский район</b> |             |
|--|-----------------------------|-------------|----------------------|-------------|-------------------------|-------------|----------------------|-------------|-----------------------------|-------------|
|  | <i>лето</i>                 | <i>зима</i> | <i>лето</i>          | <i>зима</i> | <i>лето</i>             | <i>зима</i> | <i>лето</i>          | <i>зима</i> | <i>лето</i>                 | <i>зима</i> |
| Доходы от приусадебного хозяйства        | 1655,6                      | 3916,7      | 7444,4               | 6625,0      | 7285,7                  | 13923,1     | 2366,7               | 3000,0      | 8000,0                      | 9500,0      |
| Доходы от товаров/продуктов скотоводства | 4133,3                      | 2550,0      | 6500,0               | 7500,0      | 2333,3                  | 5250,0      | 25375,0              | 2500,0      | 20583,3                     | 2750,0      |
| Прочая предпринимательская деятельность  | 5666,7                      | 2300,0      | 3000,0               | 2500,0      | 3000,0                  | 2000,0      | 4052,0               | 3642,9      | 4275,0                      | 7325,0      |
| Помощь родственников и других людей      | 0                           | 0           | 3000,0               | 3000,0      | 3000,0                  | 5000,0      | 5666,7               | 20000,0     | 4000,0                      | 0           |
| Сдача жилья в наем                       | 5000,0                      | 0           | 0                    | 0           | 0                       | 0           | 0                    | 0           | 0                           | 0           |
| Сдача в аренду земельного участка        | 0                           | 0           | 0                    | 0           | 0                       | 0           | 0                    | 0           | 4320,0                      | 0           |
| Заработная плата                         | 3634,5                      | 3634,5      | 1502,0               | 1502,0      | 3138,0                  | 3138,0      | 5819,6               | 5819,6      | 2004,3                      | 2004,3      |
| Другие доходы                            | 2000,0                      | 2000,0      | 4250,0               | 4250,0      | 2568,8                  | 2568,8      | 4816,0               | 3607,5      | 6080,0                      | 4850,0      |

Таблица 10

Средние оценочные расходы домохозяйств респондентов в разрезе районов (сом).

| Расходы                                     | Иссык-Кульский район |        | Тюпский район |        | Ак-Суйский район |        | Тонский район |        | Джети-Огузский район |        |
|---|----------------------|--------|---------------|--------|------------------|--------|---------------|--------|----------------------|--------|
|   | лето                 | зима   | лето          | зима   | лето             | зима   | лето          | зима   | лето                 | зима   |
| На питание                                  | 3882,6               | 4130,4 | 4266,7        | 5633,3 | 5214,3           | 5166,7 | 3723,8        | 5176,2 | 7671,4               | 7465,4 |
| На покупку одежды/обуви                     | 2344,7               | 4420,0 | 2918,2        | 7727,3 | 3680,0           | 7214,3 | 3093,8        | 4861,5 | 2950,0               | 3980,0 |
| На оплату коммунальных услуг                | 819,6                | 1571,7 | 665,4         | 938,5  | 532,5            | 1395,0 | 685,0         | 1257,5 | 1470,0               | 855,5  |
| На аренду жилья                             | 300,0                | 900,0  | 0             | 0      | 0                | 0      | 30,0          | 115,0  | 750,0                | 750,0  |
| На оплату обучения детей                    | 640,0                | 783,3  | 200,0         | 1614,3 | 3400,0           | 2233,3 | 1803,5        | 873,6  | 2520,6               | 720,0  |
| На оплату школьных принадлежностей          | 308,3                | 445,5  | 450,0         | 1025,0 | 330,0            | 352,8  | 1750,0        | 450,0  | 1274,0               | 448,0  |
| На лекарства и мед.услуги                   | 538,6                | 645,5  | 530,0         | 760,0  | 506,7            | 673,7  | 907,7         | 742,3  | 1371,3               | 1035,0 |
| На санитарно-гигиенические средства         | 482,5                | 575,0  | 685,7         | 866,7  | 832,5            | 820,0  | 489,5         | 606,3  | 1102,7               | 2116,0 |
| На ведение с/х                              | 1387,5               | 340,0  | 1860,0        | 4000,0 | 841,6            | 538,2  | 567,5         | 500,0  | 5923,3               | 2876,7 |
| Расходы на предпринимательскую деятельность | 1000,0               | 500,0  | 0             | 0      | 5300,0           | 5300,0 | 4600,0        | 8500,0 | 2283,3               | 5183,3 |
| Другие расходы                              | 0                    | 0      | 0             | 0      | 0                | 0      | 6000,0        | 4000,0 | 1412,0               | 2590,0 |

В социально-демографическом разрезе видно, что у женщин – глав домохозяйств, указавших какой-либо доход или расход летом и зимой, средние суммарные расходы намного превышают доходы (примерно на 10 тыс. сом), тогда как у мужчин – глав домохозяйств превышение доходов составляет порядка 25 тыс. сом.

Таблица 11

Средние оценочные доходы глав домохозяйств в социально-демографическом разрезе (сом).

| Статьи доходов   | Пол     |         | Возраст |         |         |         |         |               |
|--|---------|---------|---------|---------|---------|---------|---------|---------------|
|  | мужчина | женщина | 25-35   | 36-45   | 46-55   | 56-65   | 66-75   | старше 75 лет |
| <i>Доходы летом</i>  |         |         |         |         |         |         |         |               |
| Доходы от приусадебного хозяйства  | 5765,6  | 6214,3  | 5100,0  | 4326,7  | 4514,3  | 12000,0 | 7416,7  | 8500,0        |
| Доходы от товаров/продуктов скотоводства   | 13110,0 | 10000,0 | 13100,0 | 20075,0 | 1850,0  | 10000,0 | 3500,0  | 0             |
| Прочая предпринимательская деятельность  | 3822,1  | 6200,0  | 5775,0  | 3474,5  | 5825,0  | 4000,0  | 3000,0  | 0             |
| Помощь родственникам и других людей  | 4285,7  | 0       | 6000,0  | 1000,0  | 4000,0  | 0       | 0       | 0             |
| Сдача жилья в наем   | 5000,0  | 5000,0  | 5000,0  |         | 5000,0  | 0       | 0       | 0             |
| Сдача в аренду земельного участка  | 4320,0  | 0       | 0       | 4320,0  | 0       | 0       | 0       | 0             |
| Другие доходы  | 4103,0  | 2750,0  | 4300,0  | 4096,7  | 1742,0  | 1850,0  | 16800,0 | 0             |
| <i>Доходы зимой</i>  |         |         |         |         |         |         |         |               |
| Доходы от приусадебного хозяйства, земельного надела (продукция растениеводства) | 8211,5  | 14166,7 | 7333,3  | 9350,0  | 13555,6 | 8500,0  | 6500,0  | 3000,0        |

|  |        |        |        |        |        |        |        |   |
|--|--------|--------|--------|--------|--------|--------|--------|---|
| Доходы от товаров/продуктов скотоводства | 3638,5 | 6000,0 | 5000,0 | 2500,0 | 3825,0 | 6000,0 | 3000,0 | 0 |
| Прочая предпринимательская деятельность  | 3686,7 | 4000,0 | 4100,0 | 3727,3 | 5333,3 | 2000,0 | 0      | 0 |
| Помощь родственникам и других людей      | 7750,0 | 0      | 7750,0 | 0      | 0      | 0      | 0      | 0 |
| Другие доходы                            | 3457,6 | 2750,0 | 4300,0 | 4018,2 | 1742,0 | 1850,0 | 0      | 0 |

Также расходы больше доходов у глав домохозяйств от 46 до 55 лет (превышение расходов в среднем на 8800 сом) и лиц старше 75 лет (превышение расходов - около 11 тыс. сом).

Таблица 12

*Средние оценочные расходы глав домохозяйств в социально-демографическом разрезе (сом).*

| Статьи расхода                              | Пол     |         | Возраст |        |        |        |        |               |
|---|---------|---------|---------|--------|--------|--------|--------|---------------|
|   | мужчина | женщина | 25-35   | 36-45  | 46-55  | 56-65  | 66-75  | старше 75 лет |
| <i>Расходы летом</i>                        |         |         |         |        |        |        |        |               |
| На питание                                  | 4933,8  | 4029,4  | 5081,0  | 4625,0 | 5421,1 | 4333,3 | 4244,4 | 2666,7        |
| На покупку одежды/обуви                     | 3212,1  | 1981,5  | 2288,9  | 3438,5 | 3330,8 | 4125,0 | 1522,9 | 3666,7        |
| На оплату коммунальных услуг                | 689,3   | 1200,0  | 944,7   | 834,9  | 774,9  | 440,0  | 543,8  | 366,7         |
| На аренду жилья                             | 390,0   | 300,0   | 360,0   | 0      | 0      | 0      | 0      | 0             |
| На оплату обучения детей                    | 1722,3  | 10000,0 | 2982,5  | 2257,1 | 1957,1 | 3250,0 | 2500,0 | 0             |
| На оплату школьных принадлежностей          | 545,2   | 905,6   | 1500,0  | 740,5  | 310,0  | 500,0  | 600,0  | 0             |
| На лекарства и медицинские услуги           | 697,7   | 650,0   | 1234,4  | 498,9  | 537,5  | 1080,0 | 400,0  | 333,3         |
| На санитарно-гигиенические средства         | 641,1   | 889,3   | 507,9   | 775,8  | 660,0  | 1016,7 | 550,0  | 333,3         |
| На ведение сельского хозяйства              | 2307,6  | 2214,3  | 1312,5  | 3355,6 | 864,0  | 5000,0 | 4525,0 | 1650,0        |
| Расходы на предпринимательскую деятельность | 1525,0  | 9250,0  | 1000,0  | 1862,5 | 6400,0 | 0      | 0      | 0             |
| Другие расходы                              | 2151,4  | 10000,0 | 500,0   | 2140,0 | 6500,0 | 0      | 3000,0 | 0             |
| <i>Расходы зимой</i>                        |         |         |         |        |        |        |        |               |
| На питание                                  | 5529,2  | 4250,0  | 5311,9  | 5474,3 | 5000,0 | 5500,0 | 5344,4 | 4833,3        |
| На покупку одежды/обуви                     | 5509,8  | 6055,4  | 4747,1  | 6676,2 | 6416,7 | 5875,0 | 2474,3 | 7000,0        |
| На оплату коммунальных услуг                | 1275,6  | 1266,7  | 2586,8  | 811,0  | 1077,6 | 700,0  | 964,3  | 1000,0        |
| На аренду жилья                             | 390,0   | 550,0   | 560,0   | 0      | 200,0  | 0      | 0      | 0             |
| На оплату обучения детей                    | 1284,6  | 1385,7  | 1410,0  | 1187,6 | 1327,3 | 3250,0 | 1250,0 | 150,0         |
| На оплату школьных принадлежностей          | 416,4   | 945,5   | 262,5   | 399,7  | 807,7  | 525,0  | 850,0  | 250,0         |
| На лекарства и медицинские услуги           | 805,2   | 473,3   | 1215,6  | 546,5  | 535,7  | 1720,0 | 522,2  | 383,3         |
| На санитарно-гигиенические средства         | 841,2   | 1163,6  | 571,1   | 1176,8 | 907,7  | 540,0  | 575,0  | 500,0         |
| На ведение сельского хозяйства              | 1254,0  | 500,0   | 460,7   | 442,8  | 933,1  | 1000,0 | 7800,0 | 0             |
| Расходы на предпринимательскую деятельность | 3330,0  | 9250,0  | 500,0   | 4037,5 | 9250,0 | 0      | 0      | 0             |
| Другие расходы                              | 3060,0  | 0       | 600,0   | 3690,0 | 3000,0 | 0      | 0      | 0             |

Наиболее высокий уровень доходов (после вычета расходов) у респондентов с незаконченным высшим образованием. Прямой зависимости указанных доходов от уровня образования не наблюдается. Это можно объяснить тем, что люди с более высоким уровнем образования указывают больше расходов, чем люди с меньшим уровнем образования. С другой стороны ситуация в сельской и городской местности Кыргызстана такова, что люди с высшим образованием, как правило, имеют меньшие доходы, чем лица без высшего образования. Наследие советского образования привело к тому, что сейчас человек старше 40 лет оказался отрезанным от современных реалий жизни, менее подготовлен к рыночным условиям. Об этом так же свидетельствует и то, что лица старше 56 лет не называют такую статью расхода как предпринимательская деятельность.

Таблица 13

*Средние оценочные доходы глав домохозяйств в социально-демографическом разрезе (сом).*

| Статьи доходов   | Образование |                      |                                   |         |                       |                 |
|--|-------------|----------------------|-----------------------------------|---------|-----------------------|-----------------|
|  | Высшее      | Незаконченное высшее | Среднее специальное (техническое) | Среднее | Незаконченное среднее | Начальная школа |
| <b>Доходы летом</b>  |             |                      |                                   |         |                       |                 |
| Доходы от приусадебного хозяйства  | 7125,0      | 3700,0               | 4750,0                            | 5993,8  | 5333,3                | 10000,0         |
| Доходы от товаров/продуктов скотоводства   | 3566,7      | 70000,0              | 14583,3                           | 9250,0  | 0                     | 0               |
| Прочая предпринимательская деятельность  | 15000,0     | 5000,0               | 4220,0                            | 3751,3  | 2500,0                | 0               |
| Помощь родственникам и других людей  | 3000,0      | 0                    | 3000,0                            | 4800,0  | 0                     | 0               |
| Сдача жилья в наем   | 5000,0      | 0                    | 0                                 | 0       | 0                     | 0               |
| Сдача в аренду земельного участка  | 0           | 0                    | 4320,0                            | 0       | 0                     | 0               |
| Другие доходы  | 6300,0      | 2500,0               | 3952,0                            | 2978,2  | 750,0                 | 0               |
| <b>Доходы зимой</b>  |             |                      |                                   |         |                       |                 |
| Доходы от приусадебного хозяйства, земельного надела (продукция растениеводства) | 7388,9      | 1500,0               | 10200,0                           | 10333,3 | 8000,0                | 30000,0         |
| Доходы от товаров/продуктов скотоводства   | 5240,0      | 0                    | 3600,0                            | 3020,0  | 0                     | 0               |
| Прочая предпринимательская деятельность  | 10000,0     | 3000,0               | 6325,0                            | 2692,3  | 2000,0                | 0               |
| Помощь родственникам и других людей  | 3000,0      | 0                    | 5000,0                            | 11500,0 | 0                     | 0               |
| Другие доходы  | 6300,0      | 2500,0               | 3460,0                            | 1495,6  | 750,0                 | 0               |

Тем не менее, согласно проведенному опросу, у людей с незаконченным средним образованием и образованием начальной школы расходы превышают доходы в среднем на 7 тыс. сом. Как правило, это люди старше 75 лет.



Таблица 14

Средние оценочные расходы глав домохозяйств в социально-демографическом разрезе (сом).

| Статьи расхода                              | Образование |                      |                                   |         |                       |                 |
|---|-------------|----------------------|-----------------------------------|---------|-----------------------|-----------------|
|   | Высшее      | Незаконченное высшее | Среднее специальное (техническое) | Среднее | Незаконченное среднее | Начальная школа |
| <i>Расходы летом</i>                        |             |                      |                                   |         |                       |                 |
| На питание                                  | 4981,5      | 8733,3               | 4700,0                            | 4176,3  | 5800,0                | 6000,0          |
| На покупку одежды/обуви                     | 2839,1      | 4500,0               | 3003,8                            | 2787,5  | 4075,0                | 2000,0          |
| На оплату коммунальных услуг                | 742,3       | 3300,0               | 641,1                             | 739,7   | 375,0                 | 60,0            |
| На аренду жилья                             | 300,0       |                      | 750,0                             | 30,0    |                       |                 |
| На оплату обучения детей                    | 2163,6      | 325,0                | 2719,2                            | 3359,1  | 100,0                 | 400,0           |
| На оплату школьных принадлежностей          | 584,6       | 170,0                | 1218,8                            | 368,2   | 550,0                 | 200,0           |
| На лекарства и медицинские услуги           | 647,9       | 70,0                 | 988,9                             | 592,3   | 337,5                 |                 |
| На санитарно-гигиенические средства         | 618,0       | 1710,0               | 792,9                             | 637,1   | 550,0                 | 480,0           |
| На ведение сельского хозяйства              | 2230,9      | 1926,7               | 2155,0                            | 1296,5  | 1100,0                | 25000,0         |
| Расходы на предпринимательскую деятельность | 3266,7      | 3000,0               | 1925,0                            | 5500,0  | 0                     | 0               |
| Другие расходы                              | 10000,0     | 60,0                 | 1333,3                            | 3666,7  | 0                     | 0               |
| <i>Расходы зимой</i>                        |             |                      |                                   |         |                       |                 |
| На питание                                  | 5500,0      | 3700,0               | 5339,5                            | 5255,3  | 5400,0                | 6000,0          |
| На покупку одежды/обуви                     | 5000,0      | 3066,7               | 4058,6                            | 7652,4  | 6000,0                | 4000,0          |
| На оплату коммунальных услуг                | 1240,0      | 1346,7               | 1506,1                            | 1255,4  | 850,0                 | 60,0            |
| На аренду жилья                             | 550,0       |                      | 750,0                             | 30,0    | 0                     | 0               |
| На оплату обучения детей                    | 1686,7      | 383,3                | 357,5                             | 1770,0  | 133,3                 |                 |
| На оплату школьных принадлежностей          | 444,4       | 370,0                | 425,0                             | 607,1   | 800,0                 | 200,0           |
| На лекарства и медицинские услуги           | 693,8       | 1592,5               | 965,8                             | 646,6   | 400,0                 | 500,0           |
| На санитарно-гигиенические средства         | 654,2       | 4710,0               | 1125,6                            | 748,4   | 587,5                 | 480,0           |
| На ведение сельского хозяйства              | 2425,8      | 310,0                | 465,0                             | 550,0   | 700,0                 | 0               |
| Расходы на предпринимательскую деятельность | 4550,0      | 9000,0               | 3275,0                            | 5250,0  | 0                     | 0               |
| Другие расходы                              | 3000,0      | 260,0                | 3366,7                            | 5000,0  | 0                     | 0               |

Интересная картина получается при рассмотрении указанных доходов и расходов домохозяйств и доходов, указанных главами домохозяйств в начале анкеты. Здесь, чем меньше респондент указал свой доход в начале, тем выше разница между доходами и расходами в данном вопросе (наибольшее превышение доходов в 20 тыс. сом у глав домохозяйств с ежемесячным доходом меньше 1000 сом). Подробнее в Таблицах 15, 16.

Таблица 15

Средние оценочные доходы глав домохозяйств в социально-демографическом разрезе (сом).

| Статьи доходов                           | Уровень дохода главы домохозяйства |           |           |           |           |                | Затрудняюсь ответить |
|--|------------------------------------|-----------|-----------|-----------|-----------|----------------|----------------------|
|  | до 1000 сом                        | 1001-2000 | 2001-3000 | 3001-4000 | 4001-5000 | свыше 5000 сом |                      |
| <b>Доходы летом</b>                      |                                    |           |           |           |           |                |                      |
| Доходы от приусадебного хозяйства        | 5537,5                             | 5500,0    | 0         | 0         | 0         | 0              | 6760,0               |
| Доходы от товаров/продуктов скотоводства | 13625,0                            | 1200,0    | 0         | 0         | 0         | 0              | 15875,0              |
| Прочая предпринимательская деятельность  | 3157,1                             | 10000,0   | 5000,0    | 0         | 5000,0    | 12500,0        | 2865,5               |
| Помощь родственникам и других людей      | 2666,7                             | 3000,0    | 0         | 0         | 0         | 15000,0        | 2000,0               |
| Сдача жилья в наем                       | 5000,0                             | 5000,0    | 0         | 0         | 0         | 0              | 0                    |
| Сдача в аренду земельного участка        | 4320,0                             | 0         | 0         | 0         | 0         | 0              | 0                    |
| Другие доходы                            | 4029,3                             | 3525,0    | 10000,0   | 12000,0   | 0         | 500,0          | 1715,0               |
| <b>Доходы зимой</b>                      |                                    |           |           |           |           |                |                      |
| Доходы от приусадебного хозяйства        | 8235,3                             | 7083,3    | 0         | 0         | 40000,0   | 0              | 9500,0               |
| Доходы от товаров/продуктов скотоводства | 5357,1                             | 600,0     | 2000,0    | 0         | 2000,0    | 0              | 4150,0               |
| Прочая предпринимательская деятельность  | 5550,0                             | 4000,0    | 2000,0    | 0         | 2500,0    | 10000,0        | 2333,3               |
| Помощь родственникам и других людей      | 3000,0                             | 3000,0    | 0         | 0         | 0         | 20000,0        | 5000,0               |
| Другие доходы                            | 2857,7                             | 3525,0    | 10000,0   | 12000,0   | 0         | 500,0          | 1453,3               |

Таблица 16

Средние оценочные расходы глав домохозяйств в социально-демографическом разрезе (сом).

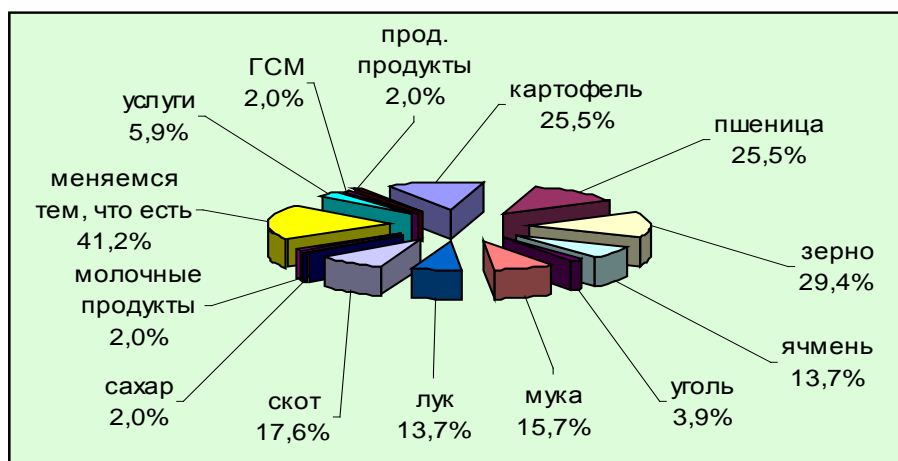
| Статьи расходов                             | Уровень дохода главы домохозяйства |           |           |           |           |                | Затрудняюсь ответить |
|---|------------------------------------|-----------|-----------|-----------|-----------|----------------|----------------------|
|   | до 1000 сом                        | 1001-2000 | 2001-3000 | 3001-4000 | 4001-5000 | свыше 5000 сом |                      |
| <b>Расходы летом</b>                        |                                    |           |           |           |           |                |                      |
| На питание                                  | 4972,3                             | 4713,3    | 3166,7    | 9000,0    | 4000,0    | 2000,0         | 4543,5               |
| На покупку одежды/обуви                     | 3187,1                             | 2138,5    | 3500,0    | 5000,0    | 5000,0    | 600,0          | 3100,0               |
| На оплату коммунальных услуг                | 744,9                              | 876,7     | 433,3     | 620,0     | 150,0     | 1000,0         | 900,4                |
| На аренду жилья                             |                                    | 165,0     | 0         | 0         | 0         | 0              | 750,0                |
| На оплату обучения детей                    | 2073,1                             | 3620,0    | 500,0     | 700,0     | 0         | 0              | 2316,1               |
| На оплату школьных принадлежностей          | 510,0                              | 383,3     | 375,0     | 3000,0    | 200,0     | 0              | 883,3                |
| На лекарства и медицинские услуги           | 689,1                              | 434,6     | 200,0     | 100,0     | 500,0     | 2000,0         | 827,8                |
| На санитарно-гигиенические средства         | 709,0                              | 475,0     | 666,7     | 1200,0    | 650,0     | 400,0          | 751,4                |
| На ведение сельского хозяйства              | 1699,1                             | 950,0     | 0         | 0         | 700,0     | 700,0          | 4652,1               |
| Расходы на предпринимательскую деятельность | 1483,3                             | 850,0     | 0         | 0         | 10000,0   | 8500,0         | 3000,0               |
| Другие расходы                              | 2426,7                             | 0         | 0         | 0         | 0         | 10000,0        | 500,0                |

| <i>Расходы зимой</i>                        |        |        |        |         |         |        |        |
|---|--------|--------|--------|---------|---------|--------|--------|
| На питание                                  | 5852,1 | 4780,0 | 4666,7 | 19500,0 | 4000,0  | 2500,0 | 3681,8 |
| На покупку одежды/обуви                     | 6267,3 | 4169,2 | 5000,0 | 7000,0  | 5000,0  | 1500,0 | 6033,3 |
| На оплату коммунальных услуг                | 1280,5 | 1803,3 | 600,0  | 1130,0  | 175,0   | 5500,0 | 896,9  |
| На аренду жилья                             |        | 465,0  | 0      | 0       | 0       | 200,0  | 750,0  |
| На оплату обучения детей                    | 1452,6 | 1500,0 | 700,0  | 0       | 0       | 700,0  | 1060,8 |
| На оплату школьных принадлежностей          | 483,6  | 412,5  | 366,7  | 0       | 200,0   | 400,0  | 728,6  |
| На лекарства и медицинские услуги           | 837,1  | 582,1  | 500,0  | 100,0   | 500,0   | 0      | 747,6  |
| На санитарно-гигиенические средства         | 995,4  | 532,1  | 666,7  | 1800,0  | 600,0   | 400,0  | 930,5  |
| На ведение сельского хозяйства              | 1522,6 | 366,7  | 0      | 0       | 700,0   | 200,0  | 1003,6 |
| Расходы на предпринимательскую деятельность | 2383,3 | 500,0  | 0      | 0       | 10000,0 | 8500,0 | 9000,0 |
| Другие расходы                              | 3690,0 | 3000,0 | 0      | 0       | 0       | 0      | 600,0  |

Только 9,6% респондентов ответили утвердительно на вопрос, приходилось ли им за последний год получать какой-либо доход/помощь/вознаграждение за услугу не деньгами, а натуральными продуктами. Наиболее часто объектами оплаты выступали домашний скот и фрукты/овощи (по 40% упоминаний). В основном данный платеж осуществлялся вместо выдачи заработной платы, также упоминалась гуманитарная помощь, и выдача в качестве приза. Следует отметить, что на основе данных ответов нельзя получить достоверную картину, так как число упоминаний довольно низкое. Так же дело обстоит и с вопросом о том, приходилось ли респондентам самим расплачиваться за какую-либо услугу натурпродуктами (число ответивших респондентов – 8 человек), здесь наиболее частым объектом выступили фрукты и овощи (при вопросе за какие услуги/работу Вы платили данным образом, присутствовали такие ответы, как бартер, оплата за свет, налоги и транспортные услуги).

Несмотря на большинство отрицательных ответов на предыдущие вопросы, на вопрос о том, насколько часто в их населенном пункте происходит натуральный товарообмен (бартер) 49% респондентов ответили, что довольно часто, 30,8% затруднились ответить и 22% отметили, что бартер в их селе – редкость. 41,2% респондентов отметили, что распространенных товаров для обмена в их селе/городе нет, в основном меняются тем, что в данный момент есть в наличии, 29,4% опрошенных в качестве наиболее распространенного объекта товарообмена указали зерновые культуры (подробнее о структуре бартерного обмена см. в Диаграмме 6).

**Диаграмма 6**  
**Наиболее распространенные объекты товарообмена (%)**



### 3.4. Натуральное хозяйство

Всего было опрошено 70 жителей сел. Из них не занимается никакими видами сельского хозяйства 17 домохозяйств (или 24,3% сельских респондентов).

#### 3.4.1. Растениеводство

56% сельских респондентов занимается выращиванием сельскохозяйственных культур.

Среднестатистический портрет опрошенного главы домохозяйства, занимающегося растениеводством, выглядит следующим образом: мужчина, кыргыз от 36 до 45 лет, имеющий среднее образование, по роду деятельности – самозанятый с ежемесячным доходом до 1000 сом. Столь низкий уровень образования объясняется тем, что люди, получившие высшее образование, в основном оседают в городах. В села и города, где нет высших учебных заведений, возвращаются лишь единицы.

Собственная земля имеется у 65,3% респондентов-сельчан, около 5% работают на чужой или арендованной земле, 28% опрошенных сельских жителей не имеют земли.

Средний размер земельного надела на семью – 2,1 га. Интересен пример села Оттук (Тонский район), несколько опрошенных жителей которого не занимаются сельским хозяйством по причине плохого качества выделенных им земельных наделов (высоко в горах, каменистые, отсутствие полива).

Специфика почв Иссык-Кульского региона располагает к выращиванию картофеля, так же в этом регионе сильно распространено садоводство и выращивание зерновых. Наибольший удельный вес респондентов, выращивающих картофель, наблюдается в Ак-Суйском районе – 91,7% опрошенных из числа занимающихся выпуском растениеводством.

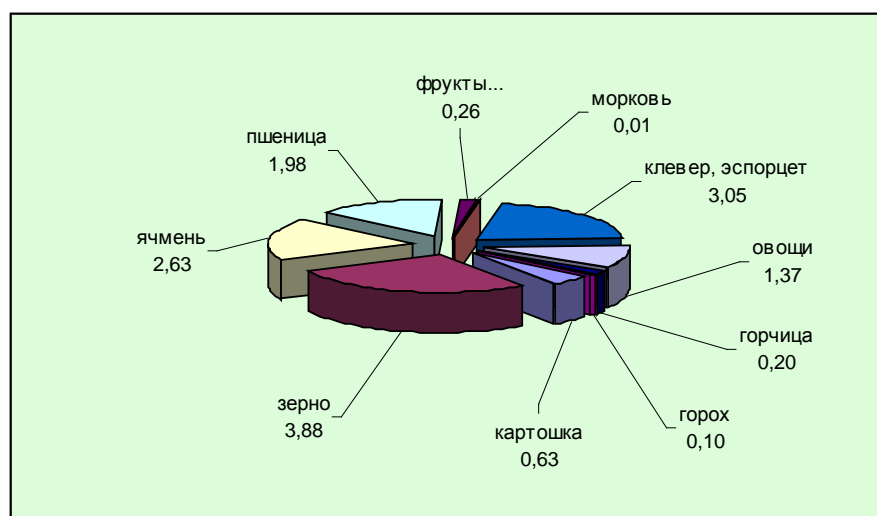
Структура растениеводства:

- выращивает картофель - 78,6% респондентов, занимающихся растениеводством
- фрукты – 28,6%
- зерновые – около 30%, из них пшеницу – 27%, ячмень – 16%
- прочие культуры (в их числе – клевер, овощи, горох, горчица) выращивают от 4% до 7% респондентов, занимающихся растениеводством

Наибольшую площадь земли выделяют под зерновые культуры (в среднем 3,9 га) и под кормовые культуры (клевер, эспорцет – 3,1 га).

Диаграмма 7

*Средняя площадь земли, отдаваемой под с/х культуры (га).*



Для всех выращиваемых культур основное время сева приходится на апрель-май, а уборка урожая происходит обычно в сентябре-октябре. Весной, во время сева, важное место занимает вопрос полива обрабатываемых земель.

Следует отметить, что ирригационной системой полива земель пользуется лишь треть респондентов, занимающихся растениеводством. В основном (около 60% респондентов) используют для полива поверхностные воды. При этом ирригационной системой пользуются респонденты, у которых площадь возделываемой земли больше 1 га. Полив поверхностными водами осуществляется на землях, площадь которых не превышает 0,5 га (у 70% респондентов). Здесь, видимо сказывается наследие советского периода, т.е. поливные системы существуют только на крупных возделываемых полях. Здесь можно сказать о том, что существующие ирригационные системы давно не обновлялись, проходит только текущий ремонт отдельных узлов. На местах имеют случаи перекрытия доступа к поливной воде, т.е. при каждой системе существуют ассоциации водопользования, которые решают вопросы распределения воды между участниками. Если фермер не входит в такую ассоциацию, которая требует определенных вкладов (тот же ремонт требует больших затрат), ему приходится оперировать собственными ресурсами. Отсюда в некоторых случаях и малые площади земли, потому что проблема водораспределения - одна из наиболее острых в регионах.

Большинство респондентов отметили сентябрь как основное время сбора урожая, при этом более половины выращенной продукции направляется на продажу.

Структура использования выращенной продукции растениеводства:

- 27,0% выращенной продукции направляется на домашнее потребление
- 18,8% используется на семена
- 54,1% идет на продажу

В плане продажи сельскохозяйственной продукции существует масса проблем, связанных с транспортировкой и сбытом (высокие цены на ГСМ вынуждают производителей продавать по заниженным ценам свою продукцию крупным оптовикам/торговцам). На самом деле основная часть доходов идет на покрытие долгов и кредитов, взятых зимой или весной на посевные и поливочные работы. Как правило, к началу следующего сезона многим фермерам приходится снова брать кредиты, так как даже доход от продажи зимой/весной (в это время цены наиболее высоки) оставшейся части продукции не покрывают всех зимних расходов.

Наибольшая доля производства с/х культур приходится на ячмень в среднем – 21054 кг на одно выращивающее эту культуру домохозяйство в год, из них 12913 кг тратятся на домашнее использование, 3075 кг – оставляются на семена и 5067 кг – уходят на продажу. Более подробно в Таблице 17:

Таблица 17  
*Средний оценочный объем выпуска с/х культур (кг).*

| Вид с/х продукции | Общее производство | Домашнее использование | На семена | На продажу |
|-------------------|--------------------|------------------------|-----------|------------|
| ячмень            | 21`054             | 12`913                 | 3`075     | 5`067      |
| пшеница           | 20`516             | 6`830                  | 2`186     | 11`500     |
| картофель         | 9`318              | 1`316                  | 1`676     | 6`326      |
| зерно             | 9`050              | 5`000                  | 1`300     | 2`750      |
| клевер, эспорцет  | 6`333              | 6`333                  | 0         | 0          |
| фрукты            | 987                | 270                    | 0         | 717        |
| горох             | 200                | 200                    | 0         | 0          |
| морковь           | 117                | 117                    | 0         | 0          |
| овощи             | 93                 | 93                     | 0         | 0          |
| горчица           | 18                 | 0                      | 18        | 0          |

69% респондентов указали, что их продукцию покупают торговцы, у 28,6% респондентов покупатели – приезжие коммерсанты. На местном рынке сбывают продукцию лишь 2,4% опрошенных. При этом на местном рынке в основном сбывают картофель. В приоритетах закупок приезжих торговцев и коммерсантов на первом месте - картофель, затем фрукты, ячмень и пшеница.

### 3.4.2. Животноводство

Отметим, что 38,7% сельских респондентов, как выращивают на своих земельных наделах продукцию растениеводства, так и занимаются разведением скота/птицы.

60% сельских респондентов занимаются животноводством (птицеводством), соответственно 40% - не содержат скот/птицу. При этом у большинства респондентов в основном выращиваются куры и бараны.

Среднестатистический портрет опрошенного главы домохозяйства, занимающегося животноводством, выглядит так же, как и портрет главы, занимающегося растениеводством.

Структура животноводства:

- молочные коровы – 29% респондентов, занимающихся животноводством
- прочий рогатый скот – 21%
- овцы – 21%
- лошади – 20%
- козы – 7%
- куры – 43%
- утки – 3%.

Наибольшее поголовье овец наблюдается в Иссык-Кульском районе – в среднем 17,8 голов в одном домохозяйстве. Подробнее в Таблице 18:

Таблица 18

*Среднее количество домашнего скота в одном домохозяйстве (голов/шт.).*

| Вид домашнего скота (птицы) | Иссык-Кульский | Тюпский | Ак-Суйский | Тонский | Джети-Огузский | В среднем по области |
|-----------------------------|----------------|---------|------------|---------|----------------|----------------------|
| куры                        | 11,7           | 28,5    | 13,0       | 9,9     | 12,9           | <b>14,3</b>          |
| овцы                        | 17,8           | 0       | 5,3        | 12,3    | 11,0           | <b>11,6</b>          |
| утки                        | 0              | 10,0    | 0          | 4,0     | 5,0            | <b>6,3</b>           |
| козы                        | 0              | 0       | 3,0        | 3,5     | 4,0            | <b>3,7</b>           |
| рогатый скот                | 1,3            | 9,0     | 2,0        | 2,0     | 3,4            | <b>2,7</b>           |
| молочные коровы             | 1,8            | 2,0     | 1,4        | 1,5     | 2,7            | <b>1,9</b>           |
| лошади                      | 1,7            | 0       | 1,2        | 1,3     | 1,9            | <b>1,6</b>           |

Структура использования выращенной продукции животноводства:

- 47,6% выращенной продукции направляется на домашнее потребление
- 52,4% - идет на продажу

Среди продуктов животноводства наиболее часто упоминались:

- молоко – 56% (из них: 48% - на дом. потребление; 52% - на продажу);
- мясо – 53% (из них: 51% - на дом. потребление; 49% - на продажу);
- яйца – 53% (из них: 64% - на дом. потребление; 36% - на продажу);
- шкуры – 13% (из них: 40% - на дом. потребление; 60% - на продажу).

При этом наибольший средний объем производства по домохозяйствам принадлежит надоям молока. Подробнее в таблице 19.

Таблица 19

*Средний объем производства продуктов животноводства по домохозяйствам (кг в год).*

| Структура потребления  | Продукция животноводства |         |       |       |       |       |
|------------------------|--------------------------|---------|-------|-------|-------|-------|
|                        | молоко                   | сметана | мясо  | яйца  | масло | шкуры |
| Домашнее потребление   | 198,1                    | 75,0    | 141,3 | 85,4  | 35,0  | 23,0  |
| Количество для продажи | 213,1                    | 300,0   | 137,2 | 47,5  | 55,0  | 35,0  |
| Общее производство     | 411,2                    | 375,0   | 278,5 | 132,9 | 90,0  | 58,0  |

По области общий доход от выпускаемой продукции животноводства в среднем в одном домохозяйстве оценивается респондентами в 7226 сом в год, что является заниженной оценкой по сравнению с ответами тех же респондентов на предыдущий вопрос о том, сколько в среднем составляет Ваш доход от товаров/продуктов скотоводства (указан средний доход примерно в 17000 сом зимой и летом). При этом наибольший доход наблюдается в Тонском районе – в среднем 15667 сом в год на одно домохозяйство, а наименьший - в Джети-Огузском районе – в среднем 25 сом (большинство опрошенных жителей вообще не занимаются животноводством).

Среди тех, кто указал чистую прибыль (14,4% от общего числа респондентов), наибольшую прибыль указывали при продаже мяса, затем масла. С другой стороны, при пересчете на среднюю чистую прибыль в одном домохозяйстве, наиболее прибыльным оказывается продажа масла, затем мяса. Средняя чистая прибыль на одно домохозяйство от продажи всех указанных продуктов животноводства составляет 4 033 сома в год.

## 3.5. Проблемы и нужды населения

### 3.5.1. Основные социально-экономические проблемы

Основные проблемы, вызывающие наибольшее беспокойство респондентов:

- проблемы в сфере здравоохранения – 56,7%
- общие проблемы экономики – 55,8%
- проблемы социальной сферы – 41,3%
- проблемы с питьевой водой – 33,7%
- проблемы, связанные с образованием детей – 24,0%
- экологические проблемы – 20,2%
- проблемы транспортных коммуникаций (плохое состояние дорог, отсутствие общественного транспорта) – 11,5%

В разрезе районов Иссык-Кульской области картина выглядит следующим образом:

Таблица 20

#### *Проблемы, вызывающие основное беспокойство респондентов в разрезе районов (%)*

| Проблемы                 | Район проживания |         |            |         |                |       |
|--------------------------|------------------|---------|------------|---------|----------------|-------|
|                          | Иссык-Кульский   | Тюпский | Ак-Суйский | Тонский | Джети-Огузский | ВСЕГО |
| здравоохранение          | 64,0             | 26,7    | 72,0       | 41,7    | 73,3           | 56,7  |
| экономика                | 72,0             | 46,7    | 68,0       | 37,5    | 46,7           | 55,8  |
| социальная сфера         | 32,0             | 73,3    | 40,0       | 37,5    | 33,3           | 41,3  |
| питьевая вода            | 32,0             | 46,7    | 32,0       | 29,2    | 33,3           | 33,7  |
| образование              | 24,0             | 13,3    | 48,0       | 16,7    | 6,7            | 24,0  |
| экология                 | 20,0             | 13,3    | 20,0       | 20,8    | 26,7           | 20,2  |
| транспорт                | 20,0             | 6,7     | 4,0        | 16,7    | 6,7            | 11,5  |
| политика                 | 0                | 0       | 4,0        | 16,7    | 20,0           | 7,7   |
| безработица              | 12,0             | 13,3    | 0          | 8,3     | 0              | 6,7   |
| электроэнергия           | 0                | 6,7     | 0          | 4,2     | 0              | 1,9   |
| полив                    | 4,0              | 0       | 0          | 0       | 0              | 1,0   |
| низкие доходы            | 0                | 6,7     | 0          | 0       | 0              | 1,0   |
| состояние сельхозтехники | 0                | 6,7     | 0          | 0       | 0              | 1,0   |
| не обеспокоен            | 0                | 0       | 0          | 4,2     | 6,7            | 1,9   |

Очевидна неравномерность важности тех или иных проблем для жителей разных районов области.

Так, проблемы здравоохранения и экономические проблемы наиболее актуальны для респондентов, проживающих в Иссык-Кульском и Аксуйском районах; проблемы социальной сферы и проблемы питьевой воды – для жителей Тюпского района.

При стратифицировании семей по уровню дохода выявлены следующие тенденции:

Практически для всех респондентов, независимо от их уровня доходов, наиболее актуальны проблемы, связанные со здравоохранением, экономикой и социальной сферой в целом.

Для лиц с очень низким уровнем дохода - до 500 сомов наиболее актуальными оказались проблемы здравоохранения 75 %, экономики в целом - 72,3% и социальной сферы-50%, а также питьевой воды-39,3%.

Для лиц с доходом до 1000 сомов проблемы здравоохранения и социальной сферы важны для 83,3%, политики- 50%, транспорта и образования -33,3%.



Для лиц со средним доходом от 1000 до 1500 сомов, проблемы здравоохранения значимы для 67,7% опрошенных, социальной сферы-76,7%, экономики-83,1%, транспорта-33,3%.

Для лиц с доходом от 1500 до 2500 сомов в месяц – проблемы здравоохранения и социальной сферы (83,2%), экономики (75%). То есть можно отметить тенденцию к доминированию проблем в сфере здравоохранения, экономики и социальной сфере практически для всех опрошенных.

Эти тенденции прослеживаются практически во всех стратах, кроме наиболее высокодоходной: для лиц с доходом 2700-15000 сомов наиболее актуальны проблемы здравоохранения, экологии, политики, транспорта, то есть можно отметить проблему здравоохранения как базовую для страт всех уровней дохода, как от очень низкого, так и до высокого. Такие проблемы, как экология, качество питьевой воды являются менее актуальными для этой группы респондентов.

### ***3.5.2. Проблемы в сфере здравоохранения***

Наиболее острыми проблемами, беспокоящими жителей данного региона, явились проблемы в сфере здравоохранения (отмечено 57% респондентов в целом по массиву опрошенных). В основном это характерно для жителей Джети-Огузского (73%), Ак-Суйского (72%), Иссык-Кульского (64%) районов. Если быть точнее, то в таких населенных пунктах как Каракол (100%), Чолпон-Ата (80%), Оттук (80%), Бостери (80%), Кызыл-Суу (80%), Даркан (80%). В частности, в качестве причин недовольства в сфере здравоохранения назывались такие явления, как отдаленность больниц или же их отсутствие, нехватка или отсутствие квалифицированного медицинского персонала, отсутствие или устарелость медицинского оборудования.

Семьи с низким уровнем дохода в большей степени обеспокоены отсутствием (либо плохим состоянием) медицинского обслуживания в их населенном пункте, так как они вынуждены тратить дополнительные средства на транспорт и проживание в районных или областных центрах, для того, чтобы получить медицинские услуги.

Для этих же семей (где доход главы домохозяйства не превышает 1000 сомов) важным аспектом является налаженная работа обязательного медицинского страхования (ОМС), так как она делает дешевле процесс лечения (на некоторые услуги и лекарства действует скидка).

Важный аспект, который беспокоит практически все семьи, независимо от уровня дохода – дороговизна лекарств и медицинского обслуживания.

Примечательно, что лиц с доходом свыше 10 тысяч сомов в области здравоохранения беспокоит две основные проблемы: отсутствие квалифицированных врачей и дорогое медицинское обслуживание. Остальные вопросы, связанные с оборудованием, состоянием медицинских учреждений на местах и стоимостью лекарств для них не особенно актуальны.

Для тех же, чей уровень дохода невысок, дороговизна медикаментов, плачевное состояние больниц, и отсутствие квалифицированного медицинского персонала в селе, принуждают больных жителей села ехать за более квалифицированной помощью в областной центр или даже в столицу. Такое вынужденное "путешествие" сопровождается тратами на транспорт, проживание в Бишкеке или Караколе, а так же тратами на покупку медикаментов, что очень часто приводит к отказу от желанного в каком-либо медицинском лечении.

### ***3.5.3. Проблемы в сфере экономики***

Следующей проблемой, остро волнующей респондентов стала проблема экономики (56%) как в стране в целом, так и в данном регионе. К проблемам в этой сфере люди относились более масштабно. Все имеющиеся проблемы и нужды, испытываемые жителями данного региона, сводились к нездоровой экономике. Большая проблема, возникшая за счет отсталой экономики,

по мнению опрошенных, это повальная безработица. Наличие безработицы является источником множества проблем в жизнедеятельности, как села, так и города, и ведет к таким проблемам как, безысходность, стрессовое состояние, отсутствие средств к существованию, массовый алкоголизм, преступления: кражи, ограбления и др. Наиболее озабоченными проблемами в данной сфере явились жители Иссык-Кульского района (72%), а точнее в таких селах как: Бостери (80%), Тамчи (60%), Ананьево (60%).

#### ***3.5.4. Проблемы в социальной сфере***

Социальная сфера явилась третьей по счету сферой, остро волнующей опрошенное население (41%). В частности, говоря об этой сфере, затрагивалось несовершенство системы государственного социального обеспечения (низкие пенсии, пособия и льготы малообеспеченным слоям населения).

#### ***3.5.5. Проблемы, связанные с питьевой водой***

Проблемы питьевой воды актуальны для жителей всех районов, особенно актуальны эти проблемы для Аксуйского района. В частности в селах Сары-Булак, Кереге-Таш, Челпек (Аксуйский район) – по 80% опрошенных отметили наличие таких проблем, а так же жители села Тамчи (Иссык-Кульский район) - 100%. Проблемы с питьевой водой в этих селах сводились к тому, что за водой приходится ходить на окраину села и черпать из открытых источников. Эти проблемы носят сезонный характер, так как периодами общественная колонка функционирует, а периодами нет. Черпая воду из общественного колодца или колонки, жители не достаточно уверены в том, что пьют качественную воду. Так как вода поступает в колонки из тех же открытых источников (реки, озера и т.д.), которые часто являются водоемом для домашней скотины местных жителей. Также жители обеспокоены плохой очисткой и грязной проточкой (34% - из всего массива). В селе Дархан (Джети-Огузский район) на нескольких улицах, в частности на центральной, существует проблема с питьевой водой. То есть на улицах имеются колонки, но уже много лет не функционируют, ввиду того, что определенные органы не ремонтируют их, хотя сбор денег на ремонт произвели.

В целом же ситуация выглядит следующим образом:

60% жителей квартирных домов отмечают, что они испытывают проблемы с питьевой водой. Эти проблемы сводятся к плохой очистке питьевой воды, либо же отсутствием системы прямой поставки воды в квартиры (вода из колонки).

65.2% респондентов, живущих в частном секторе, жалуются на периодические или постоянные проблемы с питьевой водой. Это связано с отсутствием колонок, колодцев, плохой очисткой воды и с перебоями в ее поставке.

Примечательно, что те семьи, чей уровень дохода выше, склонны чаще обращать внимание на эти проблемы (все респонденты, чьи доход выше 3000 сомов отметили эту проблему, тогда как в среди респондентов с доходом менее 1000 сомов лишь 59% акцентировали свое внимание на этом вопросе). Это связано не с тем, что у малообеспеченных семей эти проблемы возникают реже. В данном случае, семьи с низким доходом чаще обращают внимание на более серьезные проблемы, связанные с финансовыми вопросами (платное обучение, медицинское обслуживание, низкий уровень социальной защиты и т.д.), чем на те, которые связаны с качеством жизни.

#### ***3.5.6. Проблемы, связанные с образованием детей***

Проблемами в сфере образования обеспокоена каждая четвертая семья. В основном, это молодые семьи (глава домохозяйства – репродуктивного возраста), чей уровень дохода не

превышает 3000 сомов. Так доля семей, где глава домохозяйства не старше 45 лет, среди тех, кто обозначил эту проблему, составила 56%, и доля семей с доходом менее 1000 сомов – 44%.

Проблемы с образованием детей сводятся к тому, что приходится тратить много денег на образование детей (40%-по всему массиву), то есть под этой статьей расходов понимаются все деньги, которые семья отдает в школу. К ним относятся различного рода сборы на ремонт школы, сборы на заработную плату технического персонала, плата за аренду учебников, и многие другие мелкие сборы, которые в итоге дают ощутимый урон и без того скудному бюджету семьи.

Чаще всего о высокой стоимости обучения говорили респонденты, проживающие в Иссык-Кульском, Аксуйском и Тонском районе. Сотрудники государственных учреждений (чей доход является низким) чаще других групп озвучивали эту проблему.

В целом, о низком качестве образования упоминают более 40% семей, которых беспокоит проблема образования. Эти вопросы связаны с низкой квалификацией преподавательского состава, устаревшими учебниками и инвентарем. По всей видимости, низким качеством образования в большей степени обеспокоены семьи с низким доходом. Так в целом, доля респондентов с доходом до 2000 сомов, обративших внимание на квалификацию преподавателей и качество обучения, составила 55%, тогда как респонденты с более высокими доходами обращают внимание на внешние факторы (учебники, инвентарь и т.д.).

Как следствие низкого качества преподавания, является плохая дисциплина в учебных заведениях. Эту проблему отметили четверть респондентов, говоривших о проблемах в образовании. Проводились параллели с тем временем, когда они учились: "при советской власти дисциплина была строгой, дети учились, выросли воспитанными людьми". Большая часть респондентов, отметивших этот аспект в возрасте старше 46 лет.

Также одной из наиболее острых проблем в обучении детей отмечалось отсутствие отопления в школе (Иссык-Кульский, Джети-Огузский и Аксуйский районы), дети рискуют заболеть, что часто ведет к тому, что детей отпускают домой на вынужденные каникулы и не известно как будет осуществляться полный объем запланированной на весь учебный год программы.

### 3.5.7. Проблемы развития сельского хозяйства в регионе.

Основные проблемы сельского хозяйства региона: (1) нехватка поливной воды, (2) недостаток денежных средств, (3) высокие налоги (таблица 21).

Таблица 21

Проблемы сельского хозяйства по районам (%)

| Проблемы   | Район проживания |         |            |         |                | ВСЕГО |
|--|------------------|---------|------------|---------|----------------|-------|
|  | Иссык-Кульский   | Тюпский | Ак-Суйский | Тонский | Джети-Огузский |       |
| нехватка поливной воды                           | 40,0             | 40,0    | 20,0       | 25,0    | 46,7           | 32,7  |
| недостаток денежных средств                      | 20,0             | 40,0    | 36,0       | 12,5    | 20,0           | 25,0  |
| высокие налоги                                   | 12,0             | 20,0    | 16,0       | 4,2     | 53,3           | 18,3  |
| высокая стоимость семян                          | 4,0              | 20,0    | 4,0        | 4,2     | 33,3           | 10,6  |
| низкое качество семян                            | 12,0             | 20,0    | 4,0        | 8,3     | 6,7            | 9,6   |
| неправильное применение удобрений                | 4,0              | 13,3    | 4,0        | 4,2     | 13,3           | 6,7   |
| недостаток технической информации                | 0                | 0       | 12,0       | 4,2     | 13,3           | 5,8   |
| нет техники, ГСМ                                 | 4,0              | 13,3    |            | 4,2     | 13,3           | 5,8   |
| урон, нанесенный дикими животными или насекомыми | 4,0              | 0       | 12,0       | 0       | 0              | 3,8   |
| ущерб из-за сорняков                             | 0                | 0       | 0          | 4,2     | 13,3           | 2,9   |

|                                  |      |      |      |      |     |             |
|----------------------------------|------|------|------|------|-----|-------------|
| соленость почвы                  | 0    | 13,3 | 0    | 0    | 0   | <b>1,9</b>  |
| затрудняюсь ответить             | 0    | 0    | 12,0 | 4,2  | 6,7 | <b>4,8</b>  |
| сельским хозяйством не занимаюсь | 60,0 | 26,7 | 36,0 | 70,8 | 0   | <b>43,3</b> |

Для самых обеспеченных с доходом 15000 сом существует только одна проблема - нехватка поливной воды. Также эта проблема актуальна для средних и бедных слоев. Для бедных на втором месте стоит проблема налогообложения и недостаток денежных средств. Можно сделать вывод о том, что больше страдает от налогообложения и недостаточного финансирования самые бедные слои. Наиболее богатые решили все проблемы, кроме поливной воды. Увеличение масштабов кредитования и смягчение налогообложения послужит стимулом для усиления фермерской активности.

При продаже сельскохозяйственной продукции респонденты сталкиваются с одной основной проблемой - низкие цены на продаваемый продукт.

Основные проблемы, возникающие при покупке сельскохозяйственных материалов (а значит, мешающие развитию сельского хозяйства) это дороговизна семян, удобрений и агрохимикатов.

Вопрос о помощи различных организаций, направленных на развитие сельского хозяйства, вызвал некоторое удивление у респондентов. Многие из них не могли предположить, что существуют какие-то организации, деятельность которых направлена на оказание помощи в развитии сельского хозяйства.

Большинство респондентов пессимистически оценивают значение практической помощи общественных организаций для развития сельского хозяйства в регионе. Это отметили 86.5% опрошенных.

Этот результат говорит о том, что большинство жителей Иссык-Кульского региона занимаются сельским хозяйством исключительно своими силами, своими средствами и зачастую подручным оборудованием, или устаревшей техникой. Что касается техники, то это на самом деле очень болезненный вопрос для тех людей, которые занимаются выращиванием различных сельскохозяйственных культур. В частности в селе Дархан (Джети-Огузский район) отмечалась проблема дефицита запасных частей для техники.

Наиболее позитивно оценивают деятельность организаций самые бедные, с доходом до 500 сом, максимально негативно оценивают деятельность общественных организаций лица с доходом до 1000 сом. Для тех респондентов, чьи доходы свыше 5 тысяч, помощь практически не значима.

Среди респондентов, ответивших положительно на этот вопрос, деятельность КСФК (4 человека) и КС «Жаш-Тилек» (2 человека) отметили как лидирующую. Помимо этого респонденты отметили деятельность таких организаций как ПРООН и «Шоола» (Тонский район), Хельветас, Ассоциации водопользователей, и различные кредитные союзы, действующие в той местности.

Конкретная оценка помощи данных организаций оценена респондентами по следующим направлениям - преобладающее значение имеет кредитование, предоставление удобрений и химикатов, а также техническая помощь. Обучение, тренинги и предоставление техники в аренду стоят на последнем месте.

Основные направления, в которых, по мнению респондентов, следует оказывать поддержку, отражены в Таблице 22.

**Приоритетные направления в предоставлении помощи  
для развития сельского хозяйства по районам проживания**

| <b>Направления</b>                                     | <b>Район проживания</b> |                |                   |                |                       |              |
|--|-------------------------|----------------|-------------------|----------------|-----------------------|--------------|
|  | <b>Иссык-Кульский</b>   | <b>Тюпский</b> | <b>Ак-Суйский</b> | <b>Тонский</b> | <b>Джети-Огузский</b> | <b>ИТОГО</b> |
| Восстановление ирригационной системы                   | 32.0                    | 20.0           | 36.0              | 37.5           | 13.3                  | <b>31.7</b>  |
| Предоставление качественных семян                      | 24.0                    | 46.7           | 20.0              | 41.7           | 33.3                  | <b>30.8</b>  |
| Строительство ирригационных сооружений                 | 44.0                    | 13.3           | 48.0              | 20.8           | 13.3                  | <b>29.8</b>  |
| Предоставление транспортных средств в аренду           | 16.0                    | 13.3           | 20.0              | 16.7           | 6.7                   | <b>26.9</b>  |
| Обеспечение сбыта продукции                            | 32.0                    | 40.0           | 28.0              | 16.7           | 20.0                  | <b>19.2</b>  |
| Предоставление удобрений и химикалий                   | 32.0                    | 53.3           | 20.0              | 25.0           | 33.3                  | <b>15.4</b>  |
| Предоставление кредитов на ведение сельского хозяйства | 24.0                    | 13.3           | 24.0              | 16.7           | 13.3                  | <b>11.5</b>  |
| Правительственная программа субсидий                   | 0.0                     | 0.0            | 0.0               | 4.2            | 6.7                   | <b>2.9</b>   |
| Консультации по применению удобрению                   | 16.0                    | 0.0            | 8.0               | 12.5           | 20.0                  | <b>1.9</b>   |
| Сделать дешевле ГСМ, топливо                           | 0.0                     | 0.0            | 4.0               | 0.0            | 0.0                   | <b>1</b>     |
| Предоставление техники                                 | 0.0                     | 0.0            | 0.0               | 8.3            | 6.7                   | <b>1.0</b>   |
| Выделение новых поливных наделов                       | 0.0                     | 0.0            | 0.0               | 4.2            | 0.0                   | <b>1.0</b>   |

Несмотря на то, что люди, занятые в сельском хозяйстве, практически не обеспечены техническими средствами, на первое место все же выдвигаются такие моменты как восстановление ирригационных сооружений или их строительство, а так же предоставление качественных семян.

Для жителей Иссык-Кульского и Аксуйского районов в первую очередь актуально строительство ирригационных сооружений, на втором месте обеспечение путей сбыта продукции и предоставление удобрений. Для четверти опрошенных актуальна возможность получения кредитов.

Для жителей Тюпского и Джети-Огузского районов приоритетными видятся такие направления как предоставление качественных семян, удобрений и организация рынка сбыта продукции.

Респонденты с минимальным доходом оценивают как самую значимую помощь предоставление кредитов и восстановление ирригационных сооружений, то есть самые дорогостоящие финансовые процедуры, со средним доходом - предоставление кредитов и удобрений, для респондентов с высоким доходом - информация по применению удобрений и обучение вообще. То есть с ростом материальной независимости помощь дифференцируется и большую ценность приобретает приобретение информации, а не прямая денежная помощь.

Респонденты, опрошенные в Тонском районе, обеспокоены как вопросами полива земель, так и наличием качественных семян и удобрений.

То есть развитие сельского хозяйства региона опрошенные связывают с плохим состоянием ирригационной системы и плохим качеством семян. Все остальные проблемы не играют значительной роли. Ожидание государственных субсидий присутствует только у лиц с уровнем дохода от 500 до 1000 сом. Все остальные проблемы, кроме оросительных, сельские предприниматели могут решить без государственного участия.

Примечательно, что хотя респонденты отмечают важность восстановления и развития ирригационных систем, приоритетным направлением в строительстве, направленном на развитие сельского хозяйства, в первую очередь выдвигается строительство дорог и мостов. Особенно часто этот аспект подчеркивали респонденты, проживающие в Иссык-Кульском (52%), Аксуйском (56%) и Тюпский (60%) районах. В Тонском районе приоритет остается за восстановлением ирригационных систем.

Респонденты, занятые растениеводством, в большей степени оценивают значимость восстановления почвы, необходимость проведения этой работы подчеркивают жители Тюпского и Тонского района.

### ***3.5.8. Основные проблемы некоторых населенных пунктов***

#### **Каракол**

Очень плохие дороги, требующие капитального ремонта. После развала СССР, за чистотой города стали плохо следить, особенно в общественных местах (базары, рынки, торговые павильоны), очень много стихийных свалок.

Проблемы с качественным медицинским обслуживанием (нет хороших диагностических центров, больниц с квалифицированным персоналом и качественным оборудованием).

Сильно загрязнен городской пляж. Городские коммунальные службы не заботятся о прибрежной зоне.

Жители видят перспективы развития города и Аксуйского района в создании инфраструктуры горного туризма в летнее и в зимнее время (так как существуют горнолыжные базы, альплагеря).

#### **Чолпон-Ата**

Необходимость поддержки развития малого и среднего бизнеса (выделение кредитов для строительства частных гостиниц, выделение участков под застройку гостевых домов, кафе, станций технического обслуживания и т.д.).

В летнее время загрязняется прибрежная зона, с окончанием курортного сезона мусор не вывозится соответствующими службами. В пляжной зоне острая нехватка оборудованных санитарных узлов, мусорных баков и т.д.

#### **Бостери**

Жители села Бостери жалуются на то, что в летний период местных жителей часто не берут на работу в пансионаты, дома отдыха и т.д., дело в том, что большинство учреждений находится в частной собственности и обслуживающий персонал привлекается из г. Бишкек.

Особенно тяжело в плане трудоустройства в зимний период.

В селе очень частые перебои с электричеством.

Плохое качество обслуживания в сфере здравоохранения.

В зимний период школы не отапливаются вообще или отапливаются очень плохо. В школах нет компьютерного оснащения, нехватка квалифицированных учителей..

#### **Балыкчи**

Население отмечает, что раньше этот город был областным центром, то есть городом, имеющим все необходимое в плане инфраструктуры. Но в данный момент в городе не функционируют мясокомбинат, мелькомбинат, которые в былые времена обеспечивали приличное количество людей работой.

Интервьюерами замечено в городе много разрушенного жилья и домов в крайне плохом состоянии.

В основном жители зарабатывают сезонной работой. Квартиры сдают только те у кого дома расположены близко к озеру.

Большая проблема с землей (в городе земля не пригодна для обработки).

### **Тамчи**

Этот населенный пункт очень близко расположен к озеру. По этой причине много семей занимаются сдачей квартир для туристов в летнее время.

Также жители отметили, что много надежд связывают с новым аэропортом, который недавно открылся, надеются на рабочие места, связанные с обслуживанием аэропорта и авиапассажиров.

Так же отмечается, что в этом селе есть горячий источник и семьи, имеющие какие-то деньги, используют его в качестве отопления.

### **Ананьево**

Круглогодичные проблемы с работой. Большинство населения летом уезжает в Чолпон-Ату работать на побережье (в основном это мелкая торговля).

Как отмечено интервьюерами, это село уютное, зеленое (много яблоневых садов). Так же было замечено, что часто встречаются люди в нетрезвом состоянии (много незанятого населения празднично проводящих зимний досуг).

### **Теплоключенка**

Встречается много домов в полуразрушенном состоянии.

Интервьюерами отмечено большое количество пьяных.

Многие зарабатывают мелкой розничной торговлей. По словам респондентов, летом многие люди уходят в горы собирать наркосодержащие растения (коноплю, мак), потом их сбывают.

### **Михайловка**

В советское время в этом селе проживало много русских и людей славянских национальностей. Теперь это село в основном населяют кыргызы.

Очень большое село, в основном выращивают картофель, зерно, ячмень. Много садов (яблони, груши), а вот скота держат мало.

В свое время в селе работали МТС и птицефабрика, на которых было трудоустроено много жителей, сейчас они не действуют.

### **Чельпек**

Это село в основном населяют калмыки. Очень много обрабатываемых полей, жители в основном занимаются обработкой земли.

Село имеет очень ухоженный, приглядный вид. Нет разрушенных или полуразрушенных домов. Все дома в очень хорошем состоянии. Регулярно проводят ремонт.

Вообще население очень доброжелательное и радушное.

## 3.6. Проблемы экологии и развития региона.

### 3.6.1. Проблемы экологии и развития региона

Большинство респондентов обеспокоены ухудшением экологии в целом, в частности это жители Иссык-Кульского, Ак-Суйского, Джети-Огузского и Тонского районов, тогда как жители Тюпского района, наоборот, в своем большинстве отрицают наличие такой угрозы.

Большинство респондентов затруднились указать конкретные факторы, влияющие на ухудшение экологии. Одной из причин ухудшения экологии была названа деятельность золоторудного комбината Кумтор. Жители сел Барскаун, Дархан, Каджи-Сай и Оттук, обеспокоены тем, что многолетние саженцы болеют, уменьшился урожай, и самочувствие самих жителей в последние годы ухудшилось.

Наплыв туристов загрязняет прибрежную зону, так считают респонденты, опрошенные в Иссык-Кульском районе, ведь именно в здесь сконцентрирована основная часть всех пансионатов, санаториев и домов отдыха. Тем не менее, абсолютное большинство опрошенных признают необходимость развития туризма в Иссык-Кульской области. И лишь 2 человека высказались против, аргументировав это тем, что местному населению нет проку от наплыва туристов.

Вред от браконьерства отмечают жители Тюпского района. Вылавливается рыба, вырубается деревья, что наносит огромный ущерб, как самому озеру, так и нарушает экологический баланс. То есть здесь отмечается, что действия, направленные на угрозу экологии региона, в основном наносятся людьми.

*"Но люди ведут себя так, потому, что вынуждены заниматься браконьерством, чтобы хоть как-то обеспечить семью, вырубая леса, что бы как - то согреться зимой и приготовить пищу. И все это ставится в вину отсталой экономике. Хотя нельзя оправдывать чудовищные действия людей, наносящих вред природе, такого рода вынужденными шагами. Надо искать другой путь выживания", - так сказал один аксакал из села Оттук.*

### 3.6.2. Предлагаемые пути развития региона

Среди основных путей развития Иссык-Кульской области были предложены (1) развитие туристической зоны, расширение сети пансионатов и улучшения качества условий для отдыхающих (26%). Причем, респонденты, проживающие в наиболее развитой туристической зоне (Иссык-Кульский район) значительно меньше акцентировали на этом внимание, нежели жители других районов, куда приток туристов значительно ниже. С этим предложением чаще выступали респонденты в возрасте от 35 лет и старше, тогда как молодые респонденты выдвигают свои приоритетные направления. Поскольку в Иссык-Кульской области, особенно в туристической зоне, очень распространена практика сезонной работы, то неудивительно, что, прежде всего, на этом направлении настаивают лица, имеющие сезонные заработки, а так же сотрудники государственных учреждений.

Вторым по значимости направлением развития Иссык-Кульской области является создание рабочих мест (23.1%). Во всех районах находились респонденты, поддерживающие это направление, особенно часто этот ответ звучал в Аксуйском и Тонском районах. Проблема занятости остро стоит перед респондентами в возрасте от 26 до 30 лет (первая по значимости в этой группе), и не теряет своей актуальности и в других возрастных группах. Естественно, что чаще всего это направление называли самозанятые (33,3%), безработные (25%) и домохозяйки (38.5%). И опять же этот вопрос имеет значение как в группе с низкими доходами, так и среди респондентов, чей доход относительно высок.

По всей видимости, созданию дополнительных рабочих мест может способствовать как развитие туристической зоны в Иссык-Кульской области, так и восстановление промышленности региона (15.3%). Это первое по значимости направление для жителей



Тюпского района и второе – для джети-огузцев. Особое внимание на этот аспект обращают внимание представители более старшего поколения (27.3% респондентов в возрасте 51-55 лет, и 28.6% - старше 61 года), так как в их памяти еще живы времена, когда в регионе действовал промышленный сектор, обеспечивающий рабочими местами тысячи людей.

Более молодые респонденты, напротив, считают, что следует развивать малый и средний бизнес, передать все предприятия, в том числе и рекреационный комплекс в частные руки (11.5% от общего массива). В основном этой позиции придерживаются респонденты со статусом безработных, а так же сотрудники частных организаций, ощутившие, что частный бизнес способен решать многие вопросы и удовлетворять многие потребности.

Поскольку Иссык-Кульский регион должен стать привлекательным для туристов, то, по мнению 10% опрошенных, необходимо обратить внимание и на учреждения, предназначенные для проведения досуга. И здесь высока доля респондентов с относительно высоким уровнем дохода, тогда как для тех, чей доход значительно ниже (до 500 сомов) это направление не приходило в голову.

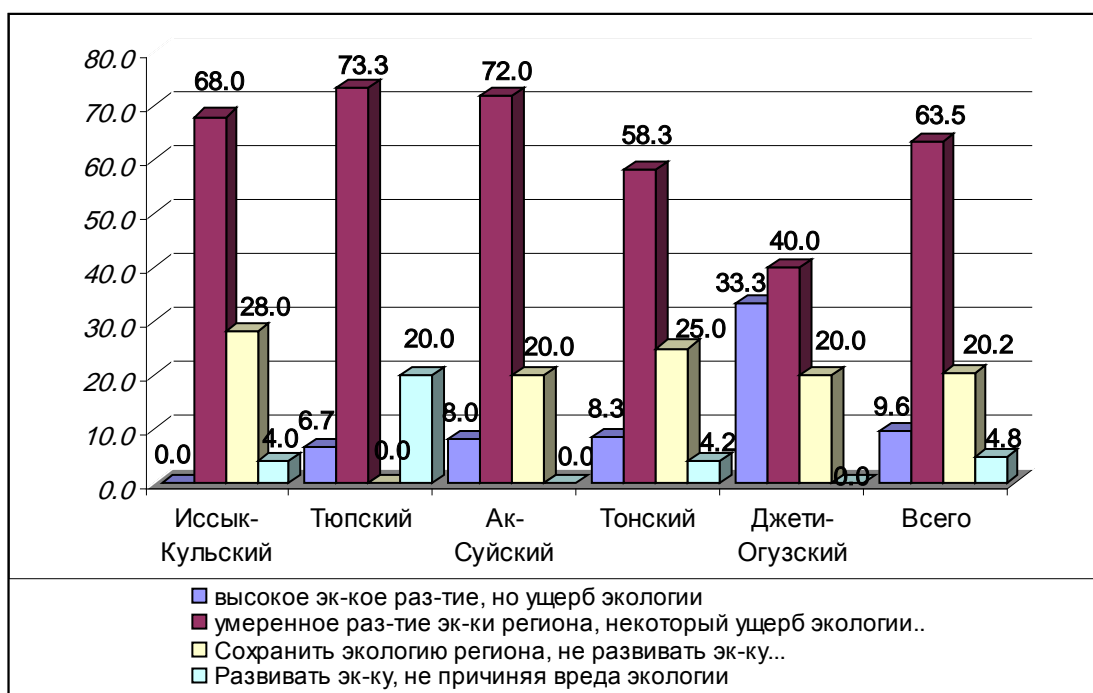
Помимо этого, от отдельных лиц прозвучали предложения по восстановлению государственного сектора и возвращению к системе колхозов (респонденты, старше 40 лет), обучение населения, в том числе и развитию МСБ, а так же развитие торговли (респонденты в возрасте 25-25 лет), а так же некоторые другие предложения, в большей степени отражающие индивидуальные запросы, чем отвечающие плану развития области.

Далее респондентам было предложено высказать мнения о путях экономического развития региона, во взаимосвязи с экологией. К этому вопросу были подготовлены три варианта ответа, из которых нужно было выбрать один. Идея данного вопроса заключалась в том, что существует определенный закон развития, по которому взаимодействуют экология и государственная экономика. То есть, какие-либо шаги, предпринятые в сторону изменения экономики, ведут к обязательному изменению в экологии. В связи с тем, что человечество обращает недостаточно внимания на сохранение и спасение первозданного вида природы, высокая экономика неизбежно пагубно влияет на экологию. Стремление сохранить экологию, не дав воспользоваться ее ресурсами через вливания в экономику, не дадут ощутимых результатов в развитии и становлении собственно самой экономики. И, наконец, третий вариант ответа на вопрос: достичь умеренного развития экономики, не нанося сколько-нибудь ощутимого ущерба экологии, то есть сохранить баланс между двумя неизбежностями во взаимоотношениях природы и человеческой деятельности. При таком раскладе подавляющим большинством респондентов был выбран последний вариант ответа, то есть умеренная экономика и минимальное нанесение ущерба экологии. Хотя для одной пятой части опрошенного населения экология имеет наивысшую ценность перед стремлением к благополучной жизни.

В то же время надо отметить, что мнения о балансе экономического развития и экологии заметно отличаются в зависимости от мест проживания респондентов. Особо обращают на себя внимание ответы респондентов Джети-Огузского района, многие из которых считают необходимым развивать экономику Прииссыккуля, пусть даже и в ущерб окружающей среде. Развивать экономику не причиняя вреда экологии считают правильным жители Тюпского района. В целом результаты ответов на данный вопрос отражены в диаграмме 8.

Диаграмма 8.

*Отношение к развитию экономики и возможному ущербу экологии региона*



Больше половины опрошенных респондентов из числа горожан высказались за сохранение экологии в ущерб развитию экономики региона. Сельские жители ратуют больше за развитие экономики, при этом допуская нанесения ущерба экологии.

Практически все респонденты, независимо от возраста, рода деятельности и уровня дохода выбирают промежуточную позицию, и согласны пойти на некоторый компромисс, считая необходимым умеренное развитие экономики и признавая возможность нанесения ущерба окружающей среде.

На радикальное развитие экономики даже в ущерб экологической обстановке согласны в основном респонденты с уровнем дохода от 500 до 1000 сомов (19.2%). На бескомпромиссное решение проблем экономики настроены каждая четвертая из опрошенных женщин, занятых домашним хозяйством. С ними согласны часть опрошенных госслужащих и сезонных работников.

### 3.7. Субъекты влияния на развитие и способы влияния

Блок вопросов по данному разделу имел своей целью выявить организации, которые активно влияют на жизнедеятельность и развитие населенных пунктов, где проживают респонденты. То есть респонденту был предоставлен целый ряд организаций наличие которых он должен был подтвердить, опровергнуть, а так же если подтвердил их наличие, то перечислить их название и участие в них.

Относительно органов местного самоуправления – преобладает негативная оценка их деятельности (часто отмечалось, что большого эффекта и полезного результата их деятельность не приносит). Каждый второй респондент затруднился назвать, чем занимается этот орган власти 48,4%. По мнению одной шестой части опрошенных основная деятельность органов местного самоуправления - это общее управление селом/городом, остальные считают, что органы местного самоуправления занимаются сбором налогов (14%) и работают с населением (12%).

Наличие религиозных организаций подтвердили 36% опрошенных в целом, тогда как около одной шестой части респондентов затруднились назвать какую либо религиозную организацию, действующую в их населенном пункте. Каждый второй респондент указал на наличие мечети. Далее на вопрос «Какую деятельность осуществляют?» около 50% респондентов ответили: «ведут религиозное обучение»; аналогичные ответы: «проповедуют Исламское учение» (14%), «занимаются пропагандой своей религии» (12%). Также 12% респондентов затруднились назвать, чем занимаются религиозные организации в их населенном пункте. Большинство респондентов отметили положительную роль, которую играют мечети: осуществляют помощь неимущим, помогают семьям, перенесшим несчастье (пожар, потерю кормильца) и т.д.

Советы старейшин и аксакалов функционируют почти во всех пунктах опроса (отмечено 74% опрошенных). Занимаются они, по мнению респондентов, в частности, решением различных житейских проблем (21%), участвуют в работе судов аксакалов (27%), следят за порядком в селе (13%). Деятельность Советов старейшин и аксакалов заслужила весьма высоких оценок. По мнению респондентов, они проводят нужную и правильную работу, к ним прислушиваются, так как эти люди имеют большой жизненный опыт.

Весомый процент опрошенных отрицают присутствие международных организаций (30%), еще 59% респондентов затрудняются сказать, работают ли международные организации в их населенных пунктах. Те респонденты, кто подтверждают деятельность международных организаций, называют Фонд «Сорос-Кыргызстан», ПРООН, Тасис, ЮСАИД. Их деятельность, по мнению респондентов, направлена на предоставление гуманитарной помощи социально незащищенным слоям населения.

65% респондентов не знают о существовании каких либо женских организаций в их населенных пунктах, около 30% утверждают об их отсутствии (Тюпский р/н, Тонский р/н). В Иссык-Кульском районе респонденты дважды указали женскую организацию «Алтын-Оймок» и однократно – «Умай-Эне» в Джети-Огузском районе. Деятельность этих организаций направлена, по мнению опрошенных, на защиту женщин от различного рода насилия, так же они занимаются профессиональной ориентацией женщин.

Из микрокредитных организаций была названа лишь ФИНКА (13% респондентов указали, что она работает в их населенных пунктах). Очень низкая степень информированности о наличие профессиональных организаций, ассоциаций, групп (40% отметили их отсутствие, а 56% затруднились сказать, есть ли таковые в населенных пунктах их проживания). О наличии остальных перечисленных организаций примерно одна треть опрошенных отрицает их наличие, а остальная часть затрудняется ответить на этот вопрос.

Очень незначителен процент являющихся членами той или иной организации - всего 11,5% из общего массива опрошенных.

## **3.8. Социально-экономические изменения**

### **3.8.1. Оценка уровня достатка жителей населенного пункта проживания респондентов**

Категория бедных составляет большинство жителей населенных пунктов, в которых проводился опрос – такого мнения, придерживаются около половины опрошенных респондентов (46%) и еще 27% полагают, что бедных – подавляющее большинство. Люди со средним достатком составляют около половины из общего количества проживающих в том или ином населенном пункте (63,5%). Богатых - меньшинство (55%), более того, около одной третьей части участников опроса (28%) считают, что их подавляющее меньшинство.

По мнению большей части респондентов, число богатых и людей со средним достатком в их населенных пунктах осталось без изменений (соответственно 60% и 68%) или даже выросло (рост числа богатых отмечают 19% респондентов, людей со средним достатком – 14%).

Около половины опрошенных (47%) полагают, что число бедных в их населенных пунктах осталось прежним. Однако, по мнению 27% респондентов, их доля уменьшилась. Основные причины уменьшения числа бедных:

- люди вообще стали больше работать (отмечено 73% респондентов, отметивших уменьшение числа бедных)
- люди стали обрабатывать больше земли (36%)
- получили в этом году хороший урожай (16%).

В то же время, по мнению 18,4% респондентов, число бедных в их населенных пунктах увеличилось. Основные причины увеличения числа бедных:

- сократилось число рабочих мест – 75%
- выросли цены на продукты питания – 50%
- стало труднее сбывать сельхозпродукцию – 40%

### **3.8.2. Самооценка уровня достатка семьи**

Подавляющее большинство респондентов отнесли свою семью к категории средних (74%). В то же время, больше половины опрошенных отметили, что в их семье денег хватает только на питание и товары первой необходимости (58%), что не соответствует категории среднего достатка.

За последний год в жизни семей респондентов в материальном плане практически не произошло изменений - такого мнения придерживаются 46% респондентов. Примерно такое же количество респондентов отметили улучшения в материальном положении их семей (35% опрошенных отметили, что немного улучшилось, 6% - значительно улучшилось). В качестве причин положительных изменений названы:

- стали лучше и больше работать на земельном участке/наделе - 46,5%
- появилась новая работа – 28%
- получили хороший урожай – 28%

Среди тех респондентов, которые отметили, что изменения произошли в сторону ухудшения (немного ухудшилось – 8%, значительно ухудшилось – 3%), основные причины этого видят в:

- повышении цен на товары и продукты питания – 90%
- потере работы – 40%
- «стало меньше кормильцев» - 40%.

### **3.8.3. Сравнение респондентами сегодняшней жизни с периодом до независимости**

Для выявления динамики изменений социальных настроений с периода обретения независимости были разработаны ряд вопросов, способствующих определению тенденций. На вопрос *"Помните ли Вы, как Вам жилось в советское время, если "да", то расскажите об этом?"* абсолютное большинство опрошенных ответили утвердительно. Воспоминания носят зачастую ностальгический характер. Около половины респондентов отметили, что в те времена все было хорошо: 41% участников опроса отметили высокий уровень занятости; 30% - стабильность заработной платы; 55% практически не испытывали денежных затруднений; 17% были уверены в завтрашнем дне; 23% отмечали бесплатное медицинское обслуживание; 38% испытывали высокое доверие к государству. Около одной шестой части опрошенных отметили наличие в то время социального и относительно материального равенства как позитивный момент.

Из результатов ответов на вопрос *«В какую сторону с тех пор произошли изменения непосредственно в Вашей жизни и в жизни жителей Вашего населенного пункта?»* следует, что в основном характер изменений носит негативный характер. Наиболее негативные факторы:

- высокий уровень безработицы среди молодежи (11,4%)
- низкий размер пенсий и пособий (14,5%)
- «кто как может, так и выживает» - (13,5%)
- нет уверенности в завтрашнем дне (12,5%)
- развал и разбазаривание материальной базы страны (14,5%)

Но так же есть изменения, носящие позитивный характер: то есть обретение независимости дало свободу в действиях, те, кто не растерялся, сумели умело воспользоваться данной возможностью самостоятельно развивать свой бизнес.

Подводя итог по данному разделу хочется заметить, что два сравниваемых периода имеют как плюсы, так и минусы. Но очень много хороших отзывов относительно советского периода, ощущается ностальгия по времени, когда у людей присутствовало сознание полной защищенности от всякого рода угроз во всех отношениях, как в плане социальной защищенности, так и в плане защищенности от внешних агрессий, осознание того, что ты живешь в Великом Государстве, лидирующем в своей мощи во всем мире.

### 3.9. Социально-экономические ожидания

Респондентам был задан вопрос «Как, по Вашему мнению, изменится материальное положение Вашей семьи к концу 2004 года?». Большая часть опрошенных (42,3%) ответили «немного улучшится», еще 11,5% - «значительно улучшится». Надо отметить, что женщины в большей степени, чем мужчины, испытывают оптимизм, глядя в завтрашний день: ответ «намного улучшится» дали 13,6% женщин и 8,0% мужчин, ожидание некоторого улучшения женщины также демонстрируют чаще, чем представители сильного пола (соответственно 45,5% и 42,0%).

По мнению 26% респондентов, жизнь их семей в 2004 году «останется без изменений» (в т.ч. так считают 30,0% опрошенных мужчин и 18,2% женщин).

Пессимистические ожидания мужчины и женщины демонстрируют в незначительной и примерно равной степени (сумма ответов «немного ухудшится» и «значительно ухудшится» составляет 4,0% у мужчин и 4,5% у женщин).

Неуверенность в завтрашнем дне проявили 16% мужчин и 18% женщин (затруднились ответить на вопрос).

Распределение ответов в зависимости от района проживания респондентов приведено в Таблице 23. Очевидно, что наибольший оптимизм испытывают опрошенные жители Джети-Огузского и Тонского районов:

Таблица 23

*Ожидания изменений в жизни в 2004 г., в разрезе районов (%)*

|                       | Иссык-Кульский | Тюпский | Ак-Суйский | Тонский | Джети-Огузский | ВСЕГО |
|-----------------------|----------------|---------|------------|---------|----------------|-------|
| значительно улучшится | 4,0            |         | 4,0        | 20,8    | 33,3           | 11,5  |
| немного улучшится     | 48,0           | 40,0    | 52,0       | 25,0    | 46,7           | 42,3  |
| останется прежним     | 28,0           | 20,0    | 36,0       | 29,2    | 6,7            | 26,0  |
| немного ухудшится     | 0              | 6,7     | 4,0        | 0       | 6,7            | 2,9   |
| значительно ухудшится | 0              | 0       | 0          | 4,2     | 0              | 1,0   |
| з/о                   | 20,0           | 33,3    | 4,0        | 20,8    | 6,7            | 16,3  |